

# Sektor spożywczy w Polsce

**Departament Informacji Gospodarczej  
Polska Agencja Informacji  
i Inwestycji Zagranicznych S.A.**

**Charakterystyka i struktura rynku**

Sektor spożywczy należy do najważniejszych i najszybciej rozwijających się dziedzin w polskiej gospodarce. Udział sektora w wartości sprzedaży całego krajowego przemysłu wynosi blisko 24% i jest o ok. 9 punktów procentowych wyższy niż w 15 krajach Unii Europejskiej, gdzie wynosi on średnio 15%. Wśród krajów należących do UE wyższy niż w Polsce udział przemysłu spożywczego mają tylko Dania (28%) i Grecja (27%).

Istotnym czynnikiem wzrostu sektora spożywczego było wstąpienie Polski do Unii Europejskiej.

Efektom było duże ożywienie w polskim handlu zagranicznym, pozwalające na wykorzystanie przewagi konkurencyjnej polskich producentów towarów rolno-spożywczych. W konsekwencji zmian rynkowych struktura branżowa przemysłu spożywczego znacząco zbliżyła się do struktury tego przemysłu w krajach wysoko rozwiniętych. Odzwierciedlają to również zmiany modelu wyżywienia i struktury popytu na produkty żywnościowe.

**:: Tabela 1. Dynamika wskaźników produkcji art. spożywczych, 2005=100**

	2006	2007	2008	2009
<b>Produkcja sprzedana</b>				
Przemysł ogółem	107,3	114,3	115,0	120,2
Przetwórstwo przemysłowe	113,8	127,9	133,0	127,8
Produkcja art. spożywczych	107,3	114,3	115,0	120,2
<b>Przeciętne zatrudnienie</b>				
Przemysł ogółem	102,1	106,9	110,4	104,1
Przetwórstwo przemysłowe	102,9	108,8	112,5	104,6
Produkcja art. spożywczych	100,8	102,5	104,6	103,2
<b>Przeciętne wynagrodzenie</b>				
Przemysł ogółem	105,2	113,8	125,4	131,0
Przetwórstwo przemysłowe	106,0	115,8	127,8	131,8
Produkcja art. spożywczych	104,7	114,4	126,6	131,0

Źródło: Obliczenia własne na podstawie danych GUS.

Wartość produkcji sprzedanej artykułów spożywczych<sup>1</sup> w pierwszym półroczu 2011 r. wyniosła 78,9 mld zł, co stanowiło 18,3% produkcji sprzedanej przetwórstwa przemysłowego oraz 15,2% produkcji sprzedanej przemysłu ogółem. W porównaniu do I połowy roku ubiegłego produkcja sprzedana artykułów spożywczych wzrosła o 3,6%. Wzrost ten był istotnie niższy niż w przypadku produkcji sprzedanej przetwórstwa przemysłowego (wzrost o 8,1%) oraz wartości sprzedanej przemysłu ogółem (wzrost o 7,4%).

Przeciętne zatrudnienie w produkcji artykułów spożywczych w I półroczu 2011 r. wyniosło 373,1 tys. osób. Liczba ta odpowiada 18,1% przeciętnego zatrudnienia w przetwórstwie przemysłowym oraz 15,0% przeciętnego zatrudnienia w przemyśle ogółem. Wzrost zatrudnienia w produkcji art. spożywczych w porównaniu do I półrocza 2010 r. wyniósł 3,9% i przekroczył wzrost zatrudnienia w przetwórstwie przemysłowym (3,2%) oraz w przemyśle ogółem (2,6%). Przeciętne wynagrodzenie w tym okresie wynosiło 2900 zł, co stanowiło 89% wynagrodzenia w przetwórstwie przemysłowym oraz 81% wynagrodzenia w przemyśle ogółem. Wzrost wynagrodzenia w stosunku do I półrocza 2010 r. wyniósł 4,1% i nie

odpowiadał wzrostowi wynagrodzeń w przetwórstwie przemysłowym oraz w przemyśle ogółem (w obu kategoriach wzrost o 5,6%).

Dane dla lat dotyczące poprzednich produkcji sprzedanej, zatrudnienia i wynagrodzeń przedstawione są w Tabeli 1.

Sektor spożywczy charakteryzuje się ok. 65% udziałem podmiotów małych, zatrudniających do 9 osób. Systematycznie zwiększa się odsetek firm zatrudniających powyżej 249 osób. Towarzyszy temu coraz większa skala koncentracji, co potwierdza fakt, iż ponad 49% wartości produkcji sprzedanej produktów spożywczych i napojów przypada na podmioty duże.

Analiza konkurencyjności polskich producentów żywności wskazuje na dość wysoką pozycję polskich producentów na rynku unijnym i światowym. Do najbardziej konkurencyjnych działów polskiej gospodarki żywnościowej należą sektory: mięsny, mleczarski, owocowo-warzywny, cukierniczy, wtórne przetwórstwo zbóż oraz produkcja wyrobów tytoniowych. Źródłem przewag konkurencyjnych są przede wszystkim przewagi kosztowo-cenowe. Jest to możliwe głównie dzięki niższym cenom produktów rolnictwa, niższym kosztom pracy (wynagrodzenia pracowników przemysłu spożywczego kształtują się poniżej przeciętnego wynagrodzenia w przemyśle) i pozostałych

<sup>1</sup> Dane dot. produkcji sprzedanej, zatrudnienia i wynagrodzeń w I półroczu 2011 r. dotyczą przedsiębiorstw o liczbie pracujących powyżej 9 osób. Źródło: GUS.

czynników produkcji, jak również dzięki niższemu marżom przetwórczym.

W miarę postępowania procesów konwergencji gospodarki Polski w ramach rynku UE znaczenie przewag kosztowo-cenowych będzie spadać. Istotną rolę będą odegrały inne rodzaje konkurencyjności, w rodzaju stałego, szybkiego wzrostu wydajności pracy. Kwestia

ta stanowi główne wyzwanie dla polskiego przemysłu spożywczego w perspektywie najbliższych lat. Inne zagrożenie wiąże się z możliwą aprecjacją polskiej waluty, pogarszającą saldo wymiany handlowej z zagranicą, a wynikającej ze wzrostu eksportu polskich produktów nieżywnościowych.

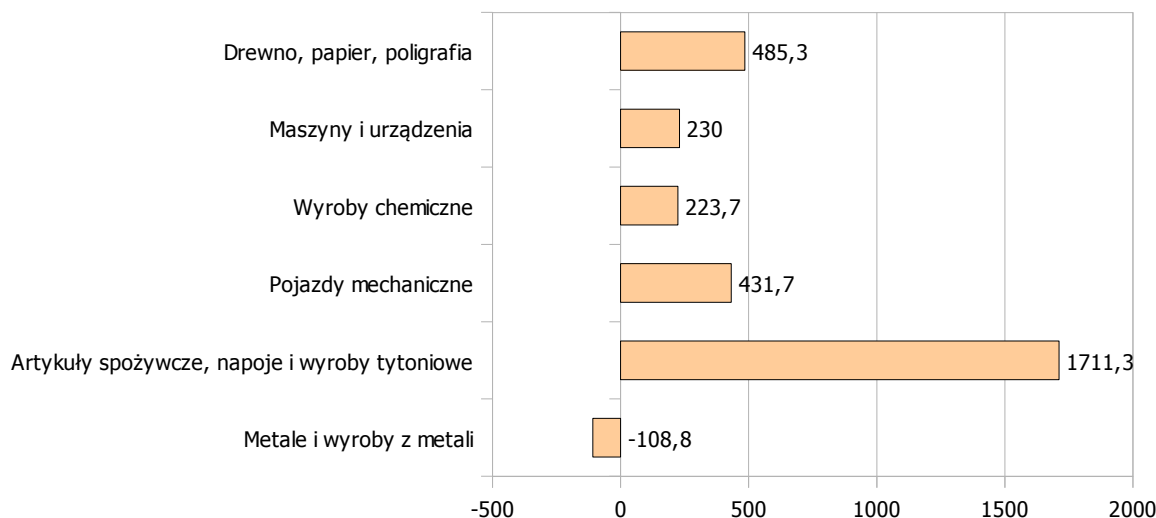
### Potencjał rynku pracy – studenci i absolwenci

W roku akademickim 2009/2010 na kierunkach związanych z produkcją i przetwórstwem kształciło się ponad 63 500 osób, z czego ponad 11 500 na kierunku „technologia żywności i żywienia człowieka” a ponad 250 na makrokierunku „bioinżynieria produkcji żywności”. Liczba absolwentów studiów związanych z technologią żywności wyniosła w roku akademickim 2009/2010 ok. 3 000 osób.

Najwięcej osób studiujących technologię żywności było w województwach mazowieckim (26,4% ogółu studentów technologii żywności i żywienia człowieka) oraz w małopolskim i w warmińsko-mazurskim (odpowiednio 14,6% i 11,2%). Najmniej kształcących się na tym kierunku było w województwie śląskim (0,3%). Ogółem kierunek ten był dostępny w 14 województwach<sup>2</sup>.

### Bezpośrednie inwestycje zagraniczne w sektorze

:: Rysunek 1. Napływ bezpośrednich inwestycji zagranicznych do wybranych branż



Źródło: Opracowanie własne na podstawie NBP.

Napływ bezpośrednich inwestycji zagranicznych w 2009 roku wyniósł ok. 9,9 mld<sup>3</sup> EUR, z czego w branży przetwórczej 3,4 mld EUR. Do przemysłu spożywczego skierowanych zostało 1,7 mld EUR, czyli połowa wszystkich inwestycji w branży przetwórczej. Przemysł spożywczy był tą gałęzią polskiej gospodarki, do której napłynęło najwięcej inwestycji zagranicznych w 2009 roku.

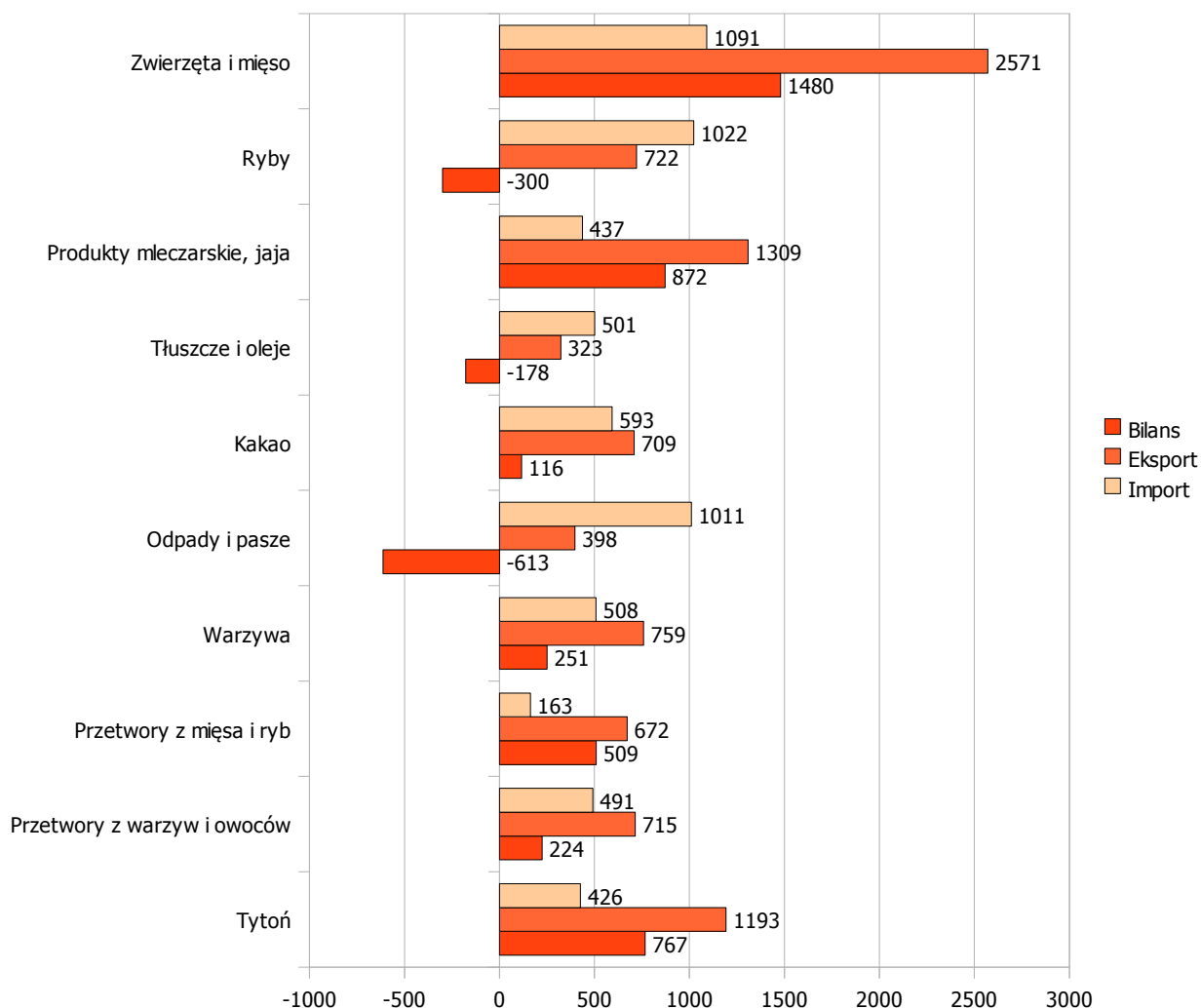
Obroty polskiego handlu zagranicznego w branży spożywczej wyniosły 24,4 mld EUR, przy czym Polska odnotowała nadwyżkę w wysokości 2,6 mld EUR. Obroty te stanowią niecałe 10% polskiego handlu.

Największy udział w wymianie zagranicznej miały zwierzęta i mięso zwierzęce, produkty mleczarskie i jaja, tytoń i pasze. Wyraźną nadwyżkę eksportu nad importem można zaobserwować w przypadku zwierząt i mięsa, produktów mlecznych oraz tytoniu. Polska importuje więcej niż eksportuje pasz, ryb oraz tłuszczu i olejów<sup>4</sup>.

<sup>2</sup> GUS 2011

<sup>3</sup> Zagraniczne inwestycje bezpośrednie w Polsce w 2009 roku, NBP 2010 r.

<sup>4</sup> Rocznik statystyczny handlu zagranicznego 2011, GUS 2011

**Polskie obroty handlowe w branży spożywczej**
**:: Rysunek 2. Obroty handlowe w wybranych branżach**


Źródło: Opracowanie własne na podstawie GUS.

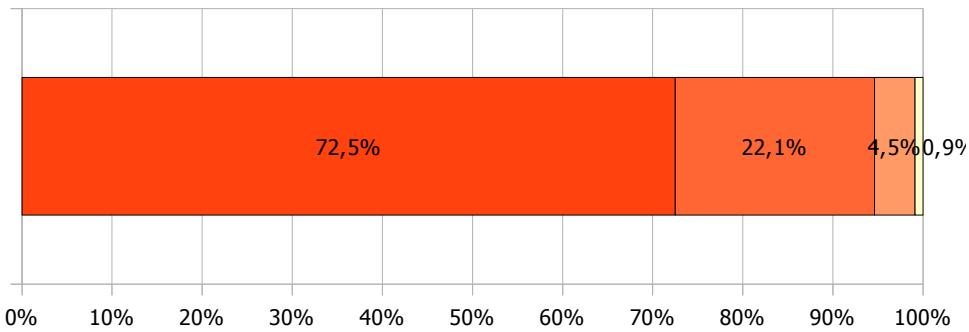
**Przedsiębiorstwa działające w branży spożywczej**

Według danych GUS, na koniec III kw. 2011 r. w Polsce istniało ok. 29 000 podmiotów działających w branży spożywczej. Najliczniejszą grupę z nich stanowiły przedsiębiorstwa zajmujące się piekarnictwem (43% ogółu) oraz przetwarzaniem mięsa (z wyłączeniem drobiu) i produkcją wyrobów z mięsa – w tym z drobiu (łącznie ok. 18%). Najmniej liczną grupę przedsiębiorstw z branży spożywczej stanowiły zajmujące się produkcją margaryny i podobnych tłuszczów jadalnych (0,04%).

Pod względem rozkładu geograficznego, najczęściej przedsiębiorstw spożywczych działało w województwach mazowieckim, śląskim i wielkopolskim. Na ich terenie zarejestrowanych jest łącznie prawie 40% wszystkich firm z branży. Ogółem w siedmiu województwach pierwszych pod względem liczby firm z branży działa blisko 70% podmiotów operujących na tym rynku.

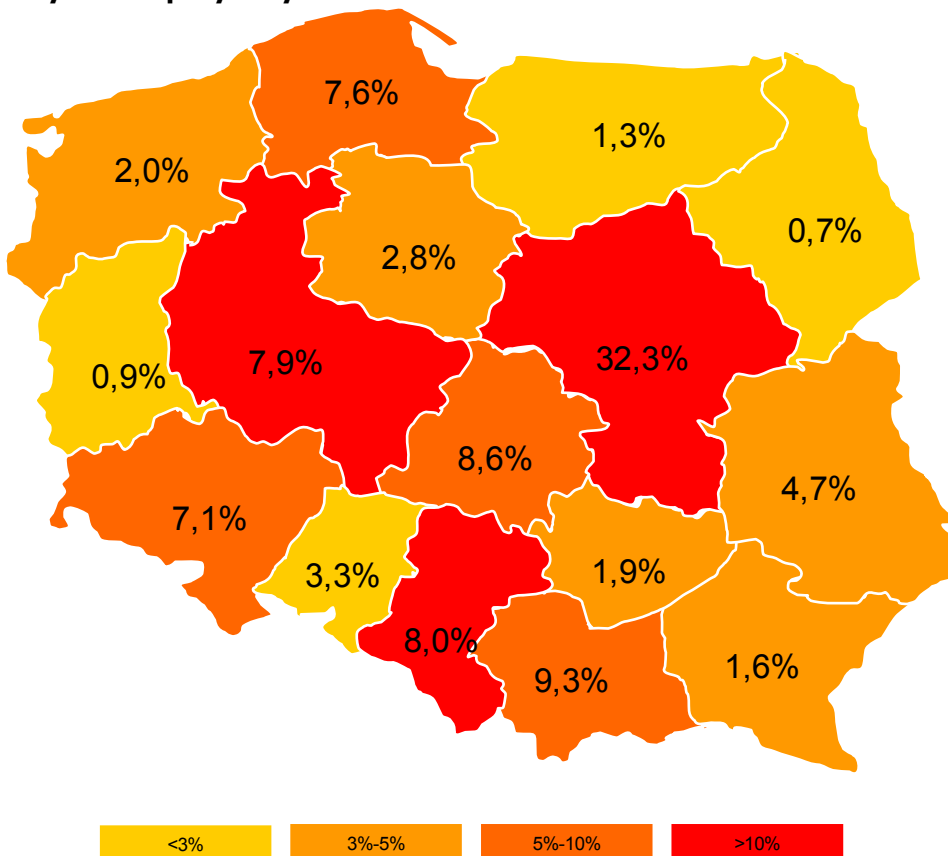
Pod względem wielkości, w całej branży – podobnie jak w całej gospodarce – dominowały mikroprzedsiębiorstwa (zatrudnienie do 9 osób), które

**:: Rysunek 3. Firmy działające w sektorze spożywczym w Polsce według wielkości zatrudnienia**



Źródło: Opracowanie własne na podstawie GUS, 2011 (stan na koniec III kw. 2011 r.).

**:: Rysunek 4. Podmioty prowadzące działalność związaną z produkcją artykułów spożywczych**



Źródło: Opracowanie własne na podstawie danych GUS, 2011 (stan na koniec III kw. 2011 r.).

Na Giełdzie Papierów Wartościowych w Warszawie w listopadzie 2011 r. notowanych było 25 spółek, które operowały w branży spożywczej.<sup>5</sup> Ich łączna kapitalizacja wynosiła ok. 18,5 mld PLN.<sup>6</sup>

<sup>5</sup> Spółki GPW, Money.pl, dostęp 09 listopada 2011 r.

<sup>6</sup> Stan na 08 listopada 2011 r.

**:: Tabela 2. Kapitalizacja przedsiębiorstw działających w branży spożywczej notowanych na Giełdzie Papierów Wartościowych w Warszawie**

Nazwa	Kapitalizacja (mln PLN)	Produkcja
Grupa Żywiec SA	5 649,24	piwo
Kernel Holding SA	5 294,96	zboża
Astarta Holding NV	1 575,00	cukier
Kruszwica SA	1 496,45	tłuszcze roślinne
Wawel SA	719,88	wyroby cukiernicze
Milkiland NV	593,75	wyroby mleczne
Kofola SA	486,29	napoje gazowane
Agroton Public Limited	485,41	zboża
Belvedere SA	406,31	produkcja alkoholi
Colian SA	358,40	wyroby cukiernicze
Elstar Oils SA	306,63	tłuszcze roślinne
PKM Duda SA	219,62	produkty mięsne
Ambra SA	155,27	wino
Indykpol SA	130,92	mięso i przetwory indycze
Mieszko SA	129,14	wyroby cukiernicze
ZPC Otmuchów SA	85,41	wyroby cukiernicze
Pamapol SA	70,89	dania gotowe
Mispol SA	70,11	konserwy mięsne
Pepees SA	65,57	półprodukty z ziemniaków
Seko SA	45,89	produkty rybne
Graal SA	44,31	produkty rybne
Makarony Polskie SA	39,04	makarony
Wilbo SA	16,39	produkty rybne
ZM Herman SA	12,31	produkty mięsne

Źródło: *Giełda Papierów Wartościowych, stan na 08 listopada 2011 r.*

## Wsparcie

### Pomoc rządowa

O wsparcie w formie rządowych dotacji mogą ubiegać się inwestycje z sektorów priorytetowych, tj.:

motoryzacyjny, elektroniczny, lotniczy, biotechnologii, nowoczesnych usług i sektor badawczo-rozwojowy. Pomoc jest otrzymywana na podstawie minimalnej liczby utworzonych nowych miejsc pracy lub wielkości poniesionych nakładów inwestycyjnych.

Wspierany sektor	Minimalna liczba miejsc pracy	i	Minimalna wartość inwestycji	Maksymalna wielkość pomocy
<b>Wsparcie na tworzenie nowych miejsc pracy</b>				
motoryzacyjny, lotniczy, biotechnologia, IT i elektroniczny	250		40 mln PLN	od 3 200 PLN do 15 600 PLN na jedno miejsce pracy
BPO	250		2 mln PLN	
R&D	35		3 mln PLN	
Inny	500		1 mld PLN	

Wspierany sektor	Minimalna liczba miejsc pracy	i	Minimalna wartość inwestycji	Maksymalna wielkość pomocy
<b>Wsparcie na inwestycje w środki trwałe</b>				
motoryzacyjny, lotniczy, biotechnologiczny, IT i elektroniczny	50		160 mln PLN	2-10,5% wartości inwestycji
Inny	500		1 mld PLN	

Uwaga: średni kurs 1 EUR = ok 4,00 PLN (sierpień 2010)

### Fundusze z Unii Europejskiej

Polska na lata 2007-2013 ma zagwarantowany olbrzymi dopływ środków unijnych – ponad 67 mld EUR. Przedsiębiorcy mogą ubiegać się o środki z następujących Programów Operacyjnych (PO):

- 5 ogólnokrajowych Programów Operacyjnych:
  - Infrastruktura i Środowisko,
  - Innowacyjna Gospodarka,
  - Kapitał Ludzki,
  - Rozwój Polski Wschodniej,
  - Pomoc Techniczna,
- 16 Regionalnych Programów Operacyjnych,
- Programy Europejskiej Współpracy Regionalnej.

Zwolnienia z podatku od osób prawnych CIT (stopa 19%)

Dostępne w Specjalnych Strefach Ekonomicznych, tj. w wybranych regionach Polski gdzie działalność gospodarcza prowadzona jest w specjalnych warunkach. Zwolnienia z podatku dochodowego wynoszą 30%-50% nakładów inwestycyjnych albo dwuletnich kosztów zatrudniania pracowników w zależności od tego które są wyższe.

### Zwolnienia od podatku od nieruchomości

Zwolnienie to zależy od liczby utworzonych nowych miejsc pracy i czy samorząd lokalny stosuje politykę zwolnień podatkowych. Stawki podatku od nieruchomości są ustalane lokalnie w ramach maksymalnych stawek na dany rok. W roku 2011 r. maksymalne stosowane stawki wynoszą PLN 21,05/ m<sup>2</sup> dla budynków PLN 0,80/ m<sup>2</sup> dla ziemi 2% dla budowli.