

Rynek elektroniczny w Polsce

**Opracowane przez
Agnieszkę Garbacz**

**Departament Informacji Gospodarczej
Polska Agencja Informacji
i Inwestycji Zagranicznych S.A.**

Rynek elektroniczny w Polsce

Udział sektora elektronicznego w PKB kształtuje się na poziomie 1,6-1,7%. Sprzedaż w sektorze elektronicznym stanowiła w ostatnich latach około 2,2% sprzedaży w całym polskim przemyśle. Wartość polskiego rynku elektronicznego to około 7,3 mld EUR, podczas gdy wartość produkcji sprzedanej polskiego przemysłu elektronicznego to około 4 mld EUR.

Skala zaangażowania zagranicznego kapitału w polski przemysł elektroniczny systematycznie powiększa się. Proces ten jak na razie związany jest z opłacalnością rozwoju produkcji w Polsce poprzez stosunkowo niski poziom płac w porównaniu do krajów Unii Europejskiej, korzystne położenie geograficzne Polski oraz dostępnością rynków Unii Europejskiej. Praktycznie każda większa firma elektroniczna w Polsce należy w części lub całości do któregoś z zagranicznych koncernów. Takie zjawisko należy rozumieć jako wynik presji technologicznej oraz proces globalizacji sektora. Wymiana zagraniczna w sektorze elektronicznym niezmiennie rośnie niezwykle dynamicznie z roku na rok. Wartość polskiego eksportu w latach 1995-2007 wzrosła prawie 19-krotnie, przekraczając 8,5 mld USD w 2007 r. W tym samym czasie import wzrósł 7-krotnie, przekraczając wartość 13 mld USD. Polska stała się europejską potęgą w produkcji odbiorników telewizyjnych nowej generacji TV (LCD i wyświetlacze plazmowe).¹

Sektor elektroniczny według Polskiej Klasyfikacji Działalności obejmuje głównie: produkcję maszyn biurowych i komputerów oraz produkcję sprzętu i urządzeń radiowych, telewizyjnych i telekomunikacyjnych. Pozostała działalność sektora obejmuje produkcję m.in. aparatury rozdzielczej i kontrolnej energii elektrycznej, instrumentów i przyrządów: pomiarowych, kontrolnych, badawczych

i nawigacyjnych, sprzętu do sterowania procesami przemysłowymi – która w małym procencie ma wpływ na ogólne wyniki sektora. Do sektora elektronicznego w szerszym jego rozumieniu zaliczyć można również branżę AGD.

Struktura rynku elektronicznego

Największy udział w strukturze rynku elektronicznego w Polsce (pod względem wartości) miał segment sprzętu telekomunikacyjnego (34%), sprzętu komputerowego (28%), komponentów i części elektronicznych (21%) oraz wyrobów powszechnego użytku (17%). Niewielki jak do tej pory udział tego sektora w tworzeniu PKB (1,6% w 2007 roku) oraz udział wyrobów elektronicznych w całości sprzedaży wyrobów w Polsce (2,2% w 2007 roku) wskazują na ogromny potencjał rozwoju rynku elektronicznego w Polsce.

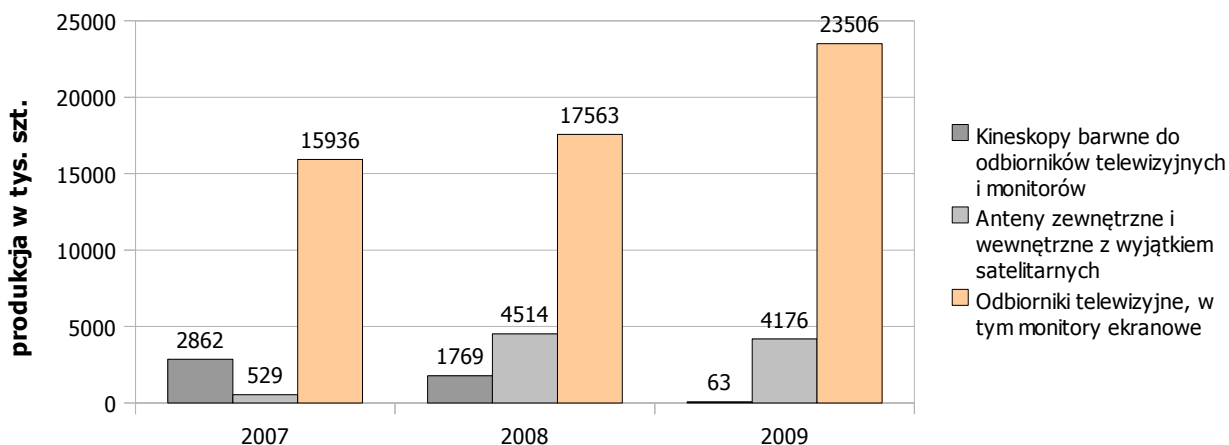
Rynek elektroniki użytkowej w Polsce

Wartość rynku elektroniki użytkowej w skład którego wchodzi komputery, telefony komórkowe oraz sprzęt audio-video oceniany jest na około 5,8 mld USD w 2010 r. Według prognoz ekspertów Business Monitor International wartość tego rynku będzie sukcesywnie rosła (średnio 5,7% rocznie) i osiągnie w 2014 r. wartość około 7,2 mld USD. Uwarunkowane to będzie głównie wzrastającą popularnością produktów cyfrowych i spadającymi cenami oraz wzrastającymi dochodami społeczeństwa.

Wraz z rozwojem nowej technologii płaskiej produkcji telewizorów sukcesywnie spada produkcja kineskopów do odbiorników telewizyjnych (w 2009 r. do 63 tys. sztuk z 1769 tys. sztuk w 2008 r.) i jednocześnie bardzo szybko rośnie produkcja płaskich odbiorników. W 2009 r. produkcja osiągnęła rekordowy wynik 23,5 mln sztuk.

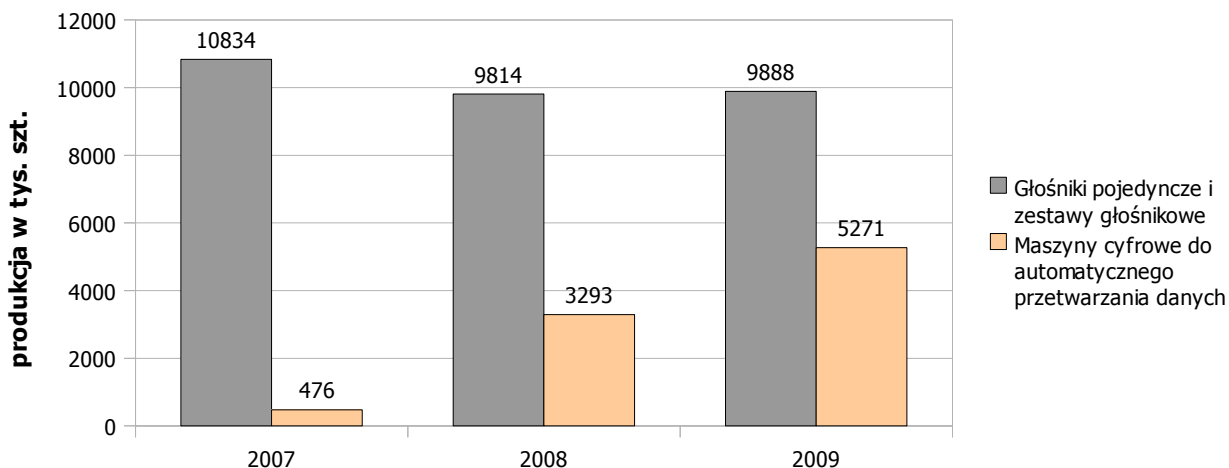
1. <http://www.ire.pl/index.php?module=htmlpages&func=display&pid=21>

:: Wykres 1. Produkcja kineskopów, odbiorników i anten w Polsce



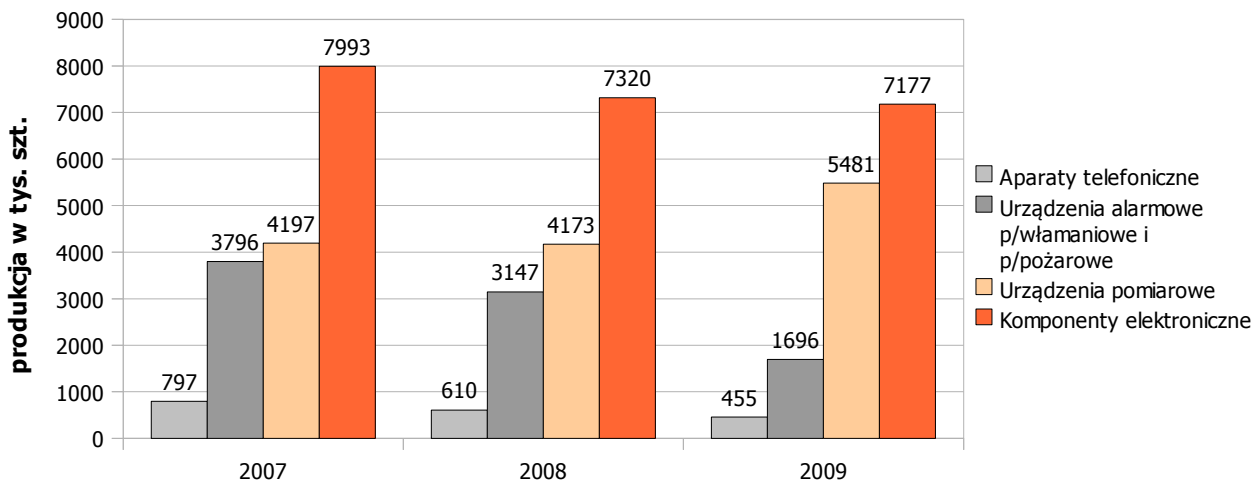
Źródło: GUS, 2010.

:: Wykres 2. Produkcja głośników i maszyn cyfrowych do automatycznego przetwarzania danych w Polsce



Źródło: GUS, 2010.

:: Wykres 3. Produkcja aparatów telefonicznych, urządzeń pomiarowych i komponentów w Polsce



Źródło: GUS, 2010.

Rynek AGD w Polsce

Z szacunków polskich producentów wynika, że Polska została europejskim liderem pod względem produkcji sprzętu AGD, przeganiając Włochy. Średnio ok. 80 – 90 proc. produkcji trafia na eksport. Fabryki ulokowane w Polsce charakteryzuje nowoczesność i wysoka wydajność, a eksportowi wciąż pomagają niższe koszty pracy.

Według danych GUS w 2008 r. eksport

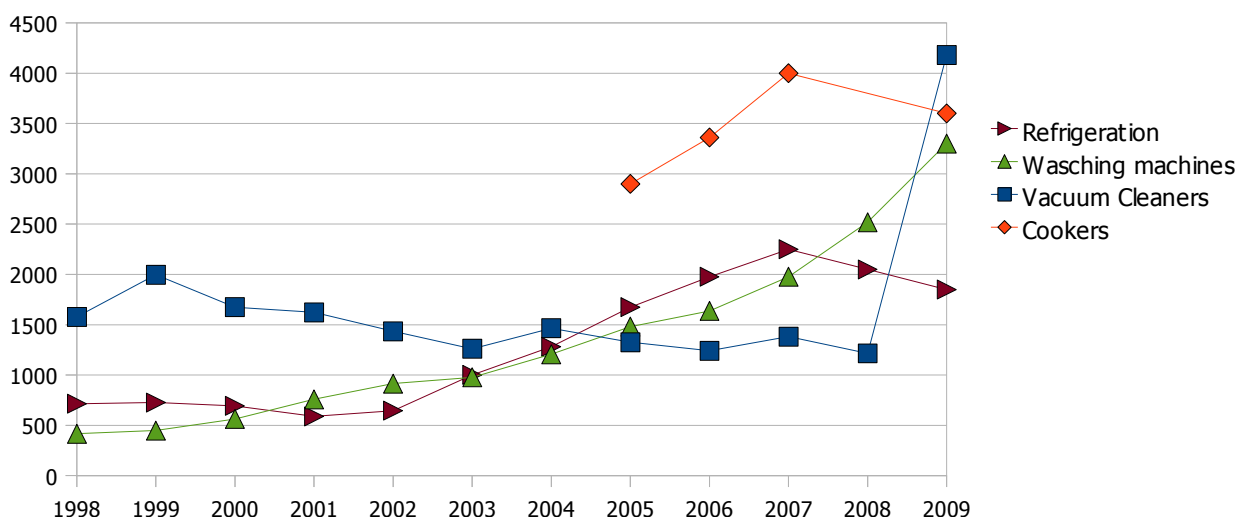
pralek, chłodziarek, zmywarek, suszarek i kuchenek osiągnął wartość 4,92 mld PLN. Największy udział w eksporcie polskiego AGD stanowiły kuchenki 26% (wartość 1252 mln zł). Na drugim miejscu uplasowały się pralki 23% (wartość 1153 mln zł). Na trzecim miejscu znalazły się suszarki, których udział w eksporcie AGD stanowił 21% (wartość 1023 mln zł). Kolejne miejsca zajęły zmywarki – 18% (wartość 908 mln zł) i chłodziarki – 12% (wartość 579 mln zł).

:: Tabela 1. Produkcja AGD w Polsce w latach 2003-2009, w tys. sztuk

	2003	2004	2005	2006	2007	2008	2009
Chłodziarki	1001	1280	1691	1976	2326	2255	1886
Pralki	977	1207	1473	2129	1977	2519	3 278
Odkurzacze	1261	1460	1315	1230	1381	1251	1013
Miksery, malaksery, roboty kuchenne	858	989	1016	1026	1258	5259	3683
Kuchenki	1203	1432	1640	1289	1504	1751	1215

Źródło: GUS

:: Wykres 4. Produkcja sprzętu AGD w Polsce



Źródło: ceced Polska, Związek Producentów AGD

Polska stała się liderem produkcji AGD w Europie dzięki przejściom polskich zakładów i budową nowych przez inwestorów zagranicznych.

Obecnie sektor AGD w Polsce skupiony jest głównie w województwach dolnośląskim (Whirlpool i Electrolux, FagorMastercook, LG Electronics)

łódzkim (Indesit, BSH - Bosch Siemens Sprzęt Gospodarstwa Domowego). W województwie wielkopolskim zlokalizowana jest fabryka Amici we Wronkach (właścicielem oddziału lodówek i zmywarek jest Samsung) a w województwie podkarpackim zlokalizowana jest fabryka Zelmer.

Studenci i absolwenci

Według stanu na koniec listopada 2008 r. elektronikę i telekomunikację studiowało 16,3 tys. osób a elektrotechnikę 19,6 tys. osób. Osoby te stanowiły ponad 1,9% wszystkich studentów w Polsce. Najwięcej studentów tych kierunków było w województwach dolnośląskim, małopolskim i śląskim. Procentowo stanowili oni najwięcej w województwach łódzkim (7,96%), lubuskim (6,19%) i dolnośląskim (5,49%); najmniej z kolei w województwach kujawsko-pomorskim (1,9%), świętokrzyskim (2,75%), wielkopolskim i lubelskim (odpowiednio 3,01% i 3,02%).²

Elektronikę i telekomunikację oraz elektrotechnikę ukończyło ok. 6,3 tys. osób, najwięcej w województwach dolnośląskim, małopolskim i śląskim

Zatrudnienie

W pierwszym kwartale 2010 r. (na dzień 31. marca 2010 r.) w sektorze przedsiębiorstw pracowało 5477,8 tys. osób. Ich przeciętne miesięczne wynagrodzenie brutto wynosiło 3340,89 zł.

W stosunku do roku 2009 w pierwszym kwartale 2010 wzrosło o 2,6% zatrudnienie przy produkcji komputerów, wyrobów elektronicznych i optycznych. Wzrosło również wynagrodzenie o 2,7% i wynosiło przeciętnie 3227,40 zł brutto miesięcznie. Natomiast przy produkcji urządzeń elektrycznych to w stosunku do roku 2009 w I kwartale 2010 r. spadło ono o 5,2% i wynosiło 84,8 tys. osób. Zarobki to przy produkcji urządzeń elektrycznych wzrosły one o 6,2% w porównaniu z odpowiednim okresem roku 2009 i wynosiły miesięcznie 3279,55 zł brutto.

:: Tabela 2. Przeciętne zatrudnienie w sektorze elektroniki w tys. osób

Wyszczególnienie	2009	I kw 2010
produkcja komputerów, wyrobów elektronicznych i optycznych	54,2	56,6
produkcja urządzeń elektrycznych	86,8	84,8

Bezpośrednie inwestycje zagraniczne w sektorze elektronicznym w Polsce

W 2008 r. napływ bezpośrednich inwestycji zagranicznych (BIZ) do Polski wyniósł ok. 10 mld EUR. Wg wstępnych danych NBP w 2009 r. napływ BIZ był niższy i wyniósł 8,4 mld EUR. Zdecydowanie lepiej wygląda sytuacja w pierwszej połowie 2010 r. Szacunkowe dane za pierwsze półrocze wskazują napływ na poziomie 6,3 mld EUR. Stanowiłoby to 75% napływu za cały rok 2009.

W latach 1996-2008 wg danych NBP,

wartość BIZ w produkcję maszyn biurowych i komputerów, produkcję sprzętu i urządzeń radiowych, telewizyjnych i komunikacyjnych wyniosła 1446,3 mln EUR.

W ostatniej dekadzie PAiiIZ zakończył 35 projektów inwestycyjnych z sektora elektronicznego. Ich wartość wyniosła 1276,8 mln EUR a w wyniku inwestycji powstało 21 391 nowych miejsc pracy. Najważniejszymi inwestorami zagranicznymi w sektorze są m.in. LG Philips (Kobierzyce, woj. Dolnośląskie, ekrany ciekłokrystaliczne), Sharp, LG Electronics oraz trzej producenci sprzętu telekomunikacyjnego: Siemens, Alcatel, Lucent Technologies.

Pomoc rządowa

Głównie wspieranymi sektorami są: motoryzacyjny, lotniczy, IT i elektroniczny, BPO

i R&D. Pomoc jest otrzymywana na podstawie minimalnej liczby utworzonych nowych miejsc pracy lub wielkości poniesionych nakładów inwestycyjnych.

Wspierany sektor	Minimalna liczba miejsc pracy	i	Minimalna wartość inwestycji	Maksymalna wielkość pomocy
Wsparcie na tworzenie nowych miejsc pracy				
motoryzacyjny, lotniczy, biotechnologia, IT i elektroniczny	250		40 mln PLN	od 3 200 PLN do 18 700 PLN na jedno miejsce pracy
BPO	250	-		
R&D	35		3 mln PLN	
Inny	500		1 mld PLN	

Wspierany sektor	Minimalna liczba miejsc pracy	i	Minimalna wartość inwestycji	Maksymalna wielkość pomocy
Wsparcie na inwestycje w środki trwałe				
motoryzacyjny, lotniczy, biotechnologiczny, IT i elektroniczny	50		160 mln PLN	1-10% wartości inwestycji
Inny	500		1 mld PLN	

Uwaga: średni kurs 1 € = ok 4.0 PLN (sierpień 2010)

Fundusze z Unii Europejskiej

Polska na lata 2007-2013 ma zagwarantowany olbrzymi dopływ środków unijnych – ponad 67 mld EUR. Przedsiębiorcy mogą ubiegać się o środki z następujących Programów Operacyjnych (PO):

- 5 ogólnokrajowych Programów Operacyjnych:
 - Infrastruktura i Środowisko,
 - Innowacyjna Gospodarka,
 - Kapitał Ludzki,
 - Rozwój Polski Wschodniej,
 - Pomoc Techniczna,
- 16 Regionalnych Programów Operacyjnych,
- Programy Europejskiej Współpracy Regionalnej.

Zwolnienia z podatku od osób prawnych CIT (stopa 19%)

Dostępne w Specjalnych Strefach Ekonomicznych, tj. w wybranych regionach Polski gdzie działalność gospodarcza prowadzona jest w specjalnych warunkach. Zwolnienia z podatku dochodowego wynoszą 30%-50% nakładów inwestycyjnych albo dwuletnich kosztów zatrudniania pracowników w zależności od tego które są wyższe.

Zwolnienia od podatku od nieruchomości

Zwolnienie to zależy od liczby utworzonych nowych miejsc pracy i czy samorząd lokalny stosuje politykę zwolnień podatkowych. Stawki podatku od nieruchomości są ustalane lokalnie, maksymalne stosowane stawki wynoszą PLN 20,51/m² dla budynków PLN 0,77/m² dla ziemi 2% dla zabudowań.