

Kwartalnik gospodarczy województwa opolskiego

III kwartał 2010

POLSKA i ŚWIAT

Polska wyprzedza dużych graczy z Europy

Hiszpania, Grecja i Włochy mają mniej konkurencyjną gospodarkę niż Polska - wynika z rankingu **World Economic Forum**. Organizatorzy Davos przekonują, że kryzys zmienił układ sił w Europie. Obok Czech i Estonii jesteśmy liderem Europy Środkowej pod względem konkurencyjności gospodarki. W Polsce lepiej prowadzi się również biznes niż w Hiszpanii czy we Włoszech. Takie wnioski płyną z opublikowanego dorocznego rankingu **World Economic Forum**. W zestawieniu „Globalny indeks konkurencyjności”, przygotowanym przez organizatora Davos, w ciągu ostatniego roku awansowaliśmy aż o siedem pozycji, z 46. na 39. miejsce wśród 139 notowanych państw. Zdaniem prof. Stanisława Gomułki Polska ma szansę w ciągu 10 lat dogonić pod względem konkurencyjności prymusów Unii Europejskiej: Niemcy, Francję czy Wielką Brytanię. Musi jednak nadrobić to, co w indeksie WEF dziś ciągnie nas w dół. To przede wszystkim dramatyczny stan infrastruktury drogowej (108. pozycja na świecie), słaba praca administracji (103.), a także niska innowacyjność produktów wytwarzanych przez polskie przedsiębiorstwa (54. pozycja).



Źródło: Dziennik Gazeta Prawna

Od 1 stycznia 2011 r. numer PESEL zastąpi NIP

Od 1 stycznia 2011 r. osoby fizyczne nieprowadzące działalności gospodarczej, w kontaktach z administracją podatkową będą posługiwały się tylko jednym numerem identyfikacyjnym, PESEL-em. Nowe NIP-y nie będą też wydawane. Z punktu widzenia obywatela będzie to znaczne uproszczenie. Nie będzie on musiał pamiętać dwóch numerów, tylko jeden – PESEL. Według wiceministra przy obecnym stanie techniki i informatyzacji nie ma uzasadnienia, aby utrzymywać obowiązek posługiwania się NIP-em przez osoby fizyczne, które nie prowadzą działalności gospodarczej. Zmiana ustawy o zasadach ewidencji i identyfikacji podatników i płatników, która jest konieczna dla zniesienia numeru NIP dla obywateli jest przewidywana w planach prac rządu na drugie półrocze 2010 r. Obecnie projekt założeń do projektu nowelizacji jest na etapie uzgodnień międzyresortowych. Źródło: PAP

Polsko-Indyjskie Forum Inwestycyjne w Bangalore

W dniu 6 września 2010 r. w indyjskiej Dolinie Krzemowej w mieście Bangalore odbyło się Polsko-Indyjskie Forum Inwestycyjne zorganizowane przez Polską Agencję Informacji i Inwestycji Zagranicznych (PAIIZ). Głównym punktem było podpisanie umowy o współpracy pomiędzy PAIIZ, a Confederation of India Industry (CII). CII jest organizacją pozarządową, non-profit, prowadzoną i zarządzaną przez kręgi przemysłowe, odgrywającą aktywną rolę w procesie rozwoju Indii. Aktualnie obserwuje się znaczny wzrost zainteresowania indyjskich firm z sektora prywatnego inwestycjami poza granicami Indii. W sektorze stalowym inwestuje Mittal Steel, a Videocon przejął zakłady Thomsona i produkuje płaskie kineskopy zatrudniając ok. 3 tys. osób. W ostatnich latach największe inwestycje indyjskie w Polsce miały miejsce w sektorze usług informatycznych i BPO: Infosys, Zensar, HCL, WIPRO. (www.paiz.gov.pl)

Polska na EXPO 2010

Polska aktywnie promuje się w czasie trwających targów Expo. Organizowane są seminaria, spotkania autorskie i koncerty z udziałem przedstawicieli strony chińskiej i polskiej. W ostatnim kwartale odbyły się spotkania (m.in. z Aleksandrem Kwaśniewskim, Krzysztofem Zanussi, Catherine Ashton, Ting Ting), pokazy (Polski plakat, malarstwo polskie), występy (z wykorzystaniem repertuaru Fryderyka Chopina, Vox juvenutis – chór jazzowy z Bydgoszczy, **Filharmonia Opolska**) oraz seminaria (rozwój eko-technologii, PPP, turystyka). Więcej na www.expo2010.com.pl.



Fiat Auto Poland - rekordowe półrocze



Fiat Auto Poland wyprodukował w czerwcu br. 56 937 samochodów, tj. o 3 893 szt. więcej (+ 7,3%) niż rok temu. Pierwsza dziesiątka krajów w eksporcie to niezmiennie: Włochy (133 042 szt.), potem Francja (25 807), Anglia (21 893), Niemcy (20 510), Holandia (9 185), Hiszpania (9 158), Belgia (4 628), Austria (4 286), Grecja (3 857) oraz Japonia (3 408 szt.).

Źródło: www.wnp.pl

Nowe wersje Astry wyjadą z gliwickiej fabryki Opla

Decyzja o rozpoczęciu produkcji nowych modeli Astry w Polsce została potwierdzona. Fabryka ma dostać za to od polskiego rządu 16 mln zł grantu inwestycyjnego (nie jest on jeszcze ostatecznie zatwierdzony). Cała inwestycja w uruchomienie produkcji dwóch nowych modeli Astry jest warta 400 mln zł. Fabryka produkuje już pięciodrzwiową Astrę IV. Na przełomie 2011/2012 ma do tego dojść wersja trzydrzwiowa, a od połowy 2012 r. - sedan. Jak pisze "Puls Biznesu" na wdrożeniu nowych modeli Astry mogą też zyskać krajowi dostawcy części i komponentów.



Źródło: www.pb.pl

Polskie autobusy podbiją Szwecję

W 2010 roku Szwedzi zamówili **224 polskie autobusy Solaris**.

Po pewnych perypetiach powrót autobusów umożliwiły zmiany m.in. rodzaju pedału hamulca oraz kilkunastu innych funkcjonalności głównie w obszarze kabiny kierowcy, które wprowadził producent. Największy kontrakt, 103 Solarisy Urbino 15 oraz 12 Solarisów Urbino 12 w wersji niskowejściowej, złożyła firma Veolia z regionu Skania. Wszystkie pojazdy będą przystosowane do wykorzystywania biogazu, jako źródła energii. Polskiej firmie udało się też zdobyć zamówienie na dostarczenie 58 autobusów napędzanych gazem ziemnym do Goeteborga.



Źródło: PAP

Chiny nakazały zamykanie energochłonnych zakładów

Państwo Środka bierze się za efektywność energetyczną i ochronę środowiska. Tamtejsze Ministerstwo Przemysłu i Technologii Informatycznych nakazało 2087 firmom zamknięcie przestarzałych zakładów, które emitują zbyt wiele zanieczyszczeń oraz konsumują nadmierne ilości energii - informuje "The Wall Street Journal". Ministerialny nakaz dotknął m.in. firmy z branży stalowej, górniczej, cementowej i szklanej. Jeśli tego nie zrobią, to będą karane mandatami, wstrzymaniem pozwoleń na nowe inwestycje i ograniczaniem możliwości brania kredytów i pożyczek.



Źródło: www.wnp.pl

Powrót dostawczego Lublina

Stare, poczciwe auto dostawcze Lublin, po kilkuletniej przerwie w nowej już wersji ma szansę pojawić się na polskich drogach. Istnieje już nawet jeżdżący prototyp tego samochodu, którego wskrzeszenia podjęła się firma DZT Tymińscy. Rok temu spółka kupiła majątek produkcyjny w Lublinie oraz prawa do produkcji Honker. Atutem samochodu ma być jego cena, który kosztować ma około 65 tys. zł. Za dwa - trzy lata firma chciałaby sprzedawać 5 - 10 tys. tych aut rocznie w Polsce i Białorusi. Podobno w naszym kraju zainteresowanych sprzedażą lublina jest ok. 200 dilerów.



Źródło: www.pb.pl

Volvo już w rękach Chińczyków



Chiński koncern **Geely** sfinalizował przejęcie Volvo od amerykańskiego Forda. Geely to największy, prywatny koncern samochodowy w Państwie Środka, a na operację przejęcia Volvo musiał zgodzić się rząd w Pekinie. W lipcu transakcję zaakceptowała Komisja Europejska. Na przejęcie Volvo Chińczycy wyłożyli **2,7 mld USD**. Ford dostanie 1,8 mld USD, a dodatkowo 0,9 mld dol. Geely wyda na zasilenie kapitału Volvo. Geely dopiero w 1997 r. zaczęła produkować samochody i w zeszłym roku sprzedała 200 tys. pojazdów. Ford, który był właścicielem Volvo od 1999 r., sprzedaje szwedzką firmę trzy razy taniej, niż ją kupił. Ale w czasie kryzysu amerykański koncern zaczął wyprzedzać posiadanych, europejskich marek, sprzedając indyjskiemu **Tata** brytyjskiego **Jaguara** i **Land Rovera**, a inwestorom z **Kuwejtu** - **Aston Martina**.

Źródło: *Gazeta Wyborcza*

Giganci energetyki jądrowej EDF i Areva łączą siły

Grupy EDF i Areva, dwaj wielcy konkurenci w dziedzinie francuskiej energetyki jądrowej, z inicjatywy Pałacu Elizejskiego podjęły decyzję o zawarciu "strategicznego partnerstwa". Do porozumienia między EDF i Areva, mającego skłonić ich do współpracy w staraniach o zagraniczne kontrakty. W ostatnim czasie między oboma koncernami wielokrotnie dochodziło do rywalizacji w walce o lukratywne kontrakty za granicą. Siedem miesięcy temu Francja przegrała z Koreą Południową umowę na budowę czterech reaktorów w Abu Zabi w Zjednoczonych Emiratach Arabskich (15 mld euro). Prezydent Sarkozy uczynił z eksportu energetyki jądrowej jeden ze sztandarowych atutów swojego kraju. Według niedawnych deklaracji polskich władz, m.in. ministra skarbu Aleksandra Grada, francuskie koncerny, jak EDF i Areva, są zainteresowane w najbliższych latach budową i finansowaniem elektrowni atomowych w Polsce.



(PAP)

Super-pociąg zacznie kursować we Włoszech w 2013 roku

Prędkość **360-400 km/h** ma osiągać włoski pociąg, którego prototyp pojawi się w przyszłym roku. Włoskie koleje państwowe szczerzą się tym, że ich pociąg nie będzie miał równych w Europie i prześcignie japońskie "błyskawice". Będzie to produkt w całości "made in Italy". Skład długości 200 metrów, przyjazny środowisku i energooszczędny ma kursować nie tylko we Włoszech, ale w dalszej perspektywie także w kilku krajach Europy, między innymi w Austrii, Szwajcarii, Niemczech. Ma być wyposażony w najnowszy system diagnostyki, zdolny do przewidywania ewentualnych awarii. Po pierwszej prezentacji w 2011 roku,



dwa lata później na torach ma pojawić się 50 takich pociągów, które będą kursować w barwach włoskich kolei państwowych. Tajemnicą pozostaje na razie nazwa super-pociągu.

Źródło: www.gazeta.pl

Na pandemii świńskiej grypy rządy straciły miliardy euro

Koniec pandemii świńskiej grypy. Podatnicy na całym świecie zapłacili za nią miliardy euro. Państwa zostały z milionami przeterminowanych szczepionek, a tylko kilka procent zaszczepiło się przeciwko grypie. W nieco ponad rok od pierwszego ataku świńskiej grypy Światowa Organizacja Zdrowia (WHO) ogłosiła koniec pandemii. Szefowa organizacji Margaret Chan zapewniła, że wirus przestał już nam zagrażać. A sama pandemia okazała się znacznie łagodniejsza niż przewidywano. Pandemia kosztowała podatników na całym świecie miliardy euro. Francuzi zamówili szczepionki za **860 mln euro**, Niemcy za 417 mln euro, Holendrzy za 300 mln euro, a Włosi za 184 mln euro. Na wynagrodzenia dla pracujących po godzinach lekarzy i pielęgniarek sama Francja wydała 150 mln euro. Kolejne 95 mln euro poszło na wynajęcie magazynów, 8,5 mln na strzykawki, a 6 mln euro na kampanię informacyjną. Zaszczepiło się jedynie **5 proc.** Francuzów 4 proc. Włochów, 10 proc. Niemców, 20 proc. Amerykanów i 25 proc. Brytyjczyków.

Źródło: wnp.pl

Rekordowa nadwyżka handlowa Chin - 28,7 mld dol.

Mimo słabszego wzrostu eksportu w lipcu jego wartość osiągnęła rekordowy miesięczny poziom - 145,5 mld dol. Dane wskazują, że na świecie nie słabnie zainteresowanie telewizorami, T-shirtami czy skórzanymi butami wyprodukowanymi w Chinach. Nadwyżka handlu w lipcu była wyższa od czerwcowej, która wyniosła 20,02 mld dol. Jej poziom przewyższył oczekiwania analityków o 19,6 mld dol. Był to też znaczący zwrot w porównaniu z marcem, kiedy to Państwo Środka odnotowało deficyt w handlu. Eksport zwiększył się w lipcu o 38,1 proc. w porównaniu z tym samym okresem zeszłego roku - to mniej niż w czerwcu, kiedy wzrost wyniósł aż 43,9 proc.

Wzrósł też import - o 22,7 proc. rok do roku, do poziomu 116,79 mld dol. Deficyt handlowy między Chinami a USA wynosi ponad 40 mld dol. Zdaniem Briana Jacksona, analityka z Royal Bank of Canada w Hongkongu, może to sprawić, że będzie rosła presja Waszyngtonu, by Pekin umożliwił dalszy wzrost wartości swojej waluty.

Źródło: www.wnp.pl

BMW rośnie, głównie dzięki Chińczykom

Sprzedaż samochodów BMW wzrosła w lipcu o 9,1 proc. w porównaniu z poprzednim rokiem. Wzrost sprzedaży to głównie zasługa Chińczyków. Jedenasty miesiąc z rzędu od września 2009 r. notowała wzrost sprzedaży. Sprzedaż rośnie głównie dzięki nowym modelom Serii 5 Touring, a także dzięki wprowadzeniu na chiński rynek Serii 5 z szerokim rozstawem osi i drugiej generacji modeli X3. Wzrosła także sprzedaż rolls-royce'ów i osiągnęła 251 sztuk (wzrost 5-krotny). *Źródło: Reuters*



Kraft zarobił w II kwartale 983 mln dol. Akcje w dół

Właściciel takich marek, jak kawa Jacobs, czekolada Milka czy Prince Polo, zanotował wynik lepszy od oczekiwań analityków. Sprzedaż produktów największego amerykańskiego producenta żywności powiększyła się - przychody wzrosły o 25,3 proc., do 12 mld dol. - głównie z powodu zliczania sprzedaży firmy Cadbury, którą Kraft przejął w styczniu. Po podaniu danych akcje Kraft notowane na nowojorskiej giełdzie spadły o 2,9 proc., do 30,5 dol. Kraft w styczniu poinformował, że przejmuje za 18 mld dol. brytyjskiego producenta słodczy **Cadbury** [właściciela polskiego Wedla]. W czerwcu japońska grupa Lotte poinformowała, że przejmie Wedla. www.wnp.pl



IBM oficjalnie otworzył we Wrocławiu Centrum Dostarczania Usług IT

Wrocławskie Centrum będzie zapewniać wsparcie dla klientów IBM w obszarze outsourcingu IT, dostarczając usługi monitoringu i administrowania serwerami, pamięciami masowymi i oprogramowaniem. Do zadań ośrodka IBM będą należały także usługi zapewnienia bezpieczeństwa infrastruktury IT i wsparcia użytkowników końcowych w sytuacjach kryzysowych. Usługi świadczone przez Centrum obejmą także współpracę przy rozwiązywaniu problemów w obszarach IT oraz usługi o charakterze prewencyjnym. Jednym z głównych celów Centrum będzie zapewnienie ciągłości prac i optymalnej wydajności infrastruktury IT dla klientów IBM. Na potrzeby inwestora obszarem Wałbrzyskiej Specjalnej Strefy Ekonomicznej „INVEST-PARK” objęta została nieruchomość, na której IBM prowadzić będzie swoją działalność. www.invest-park.pl



Za 10 lat kolej z Londynu do Pekinu przez Polskę ?

Chiny rozważają uruchomienie w ciągu 10 lat superszybkiego połączenia kolejowego między Pekinem a Londynem. Po dwóch do wyboru trasach pomknęłyby chińskie odpowiedniki TGV z szybkością 320-350 km/godz., **pokonując dystans 8 tys. km zaledwie w dwa dni.** Skorzystałaby na tym i Polska. Jedna z tras prowadziłaby poprzez Indie i Pakistan oraz Bliski Wschód do Europy, a druga poprzez Rosję via Polska do Niemiec. W jaki sposób Chińczycy chcą zbudować szlaki kolejowe w tak krótkim czasie? Według ambitnego, ale i interesownego planu, Chińczycy sami podjęliby się zbudowania linii z własnych funduszy, lecz w zamian chcieliby otrzymać **prawa do wykorzystywania zasobów naturalnych** w krajach przez które prowadziłaby szlaki kolejowe. Chińczykom najbardziej zależy na drewnie, ropie i gazie. Chińczycy chcą też budować linie w pojedynczych krajach, oczywiście za te same profity. (www.geekweek.pl; forsal.pl)



Utrzymanie mieszkania w Polsce najdroższe w Europie

Blisko 800 złotych miesięcznie, czyli aż niecałe 16 procent domowego budżetu, przeznacza przeciętna polska rodzina na utrzymanie mieszkania. Drożej w relacji do dochodów jest tylko na Słowacji, gdzie wydaje się dużo między innymi na nośniki energii. W Finlandii, na Cyprze czy nawet w Hiszpanii koszt utrzymania domu jest trzy do czterech razy niższy niż w Polsce. Same tylko koszty energii elektrycznej i ogrzewania w tych trzech krajach są wyższe niż całkowite wydatki związane z mieszkaniem w Finlandii, Hiszpanii, Anglii czy we Włoszech. W Polsce udział tych wydatków w wydatkach konsumpcyjnych jest najwyższy spośród badanych krajów - 4 procent. To pięciokrotnie większy udział w domowych wydatkach konsumpcyjnych niż na przykład w takich krajach, jak Cypr, Belgia czy Irlandia. Może to świadczyć o małej efektywności firm świadczących tego typu usługi w Polsce. „Polska The Times”

Projekt za 76 mln zł nabiera rumieńców

Ruszył przetarg na budowę łódzkiego BioNanoParku, inkubatora dla pół setki firm technologicznych.

1 grudnia ma ruszyć budowa BioNanoParku, nowego kompleksu Łódzkiego Inkubatora Technologicznego. Samorządowo-uczelniana spółka Łódzki Regionalny Park Naukowo-Technologiczny właśnie ogłosiła przetarg na budowę i wyposażenie gmachu. Powstaną tam m.in. cztery moduły biurowo-laboratoryjne pod działalność badawczo-rozwojową, biura dla 50 firm, sala konferencyjna na 300 osób, a także laboratoria: biotechnologii przemysłowej oraz biofizyki molekularnej i nanostrukturalnej. Szacunkowych kosztów zamówienia nie podaje, świadczy o nich wadium 400 tys. zł. Natomiast koszt całej inwestycji – z wyposażeniem laboratoriów – sięgnie 76 mln zł. Ponad 53 mln zł da UE w ramach Programu Operacyjnego Innowacyjna Gospodarka. (www.pb.pl)



Jak Polak przejął duży duński biznes

Znana w Europie duńska firma deweloperska budująca mieszkania wakacyjne Kristensen Group przeszła w ręce... Polaka. Szczęśliwym nabywcą jest **Jerzy Szymański**, który zbił majątek na handlu nawozami sztucznymi. Od kilku lat inwestuje w nieruchomości, np. w hale przemysłowe, podupadłe hotele. Kupił też kilka apartamentów od Kristensena. Kryzys finansowy szczególnie mocno uderzył w duński rynek nieruchomości (firma w maju ogłosiła upadłość). Przez półtora roku sprzedaż mieszkań w tym kraju praktycznie zamarła. Kristensen, który prowadził w tym czasie gigantyczną inwestycję Kildedal pod Kopenhagą (docelowo na **600 hektarach miało powstać 1,6-2 tys. domów!**), w pewnym momencie stracił płynność. Długi firmy były tak duże, że banki ogłosiły jej bankructwo. (www.pb.pl)



Dane makroekonomiczne Polski na koniec III kwartału 2010 r.:

Zanotowany wzrost PKB w III kwartale 2010 r. o 3,5 proc. Wstępne przewidywania GUS dot. PKB w III kw nie przewidują odchyień od wartości osiągniętych w II kwartale.

Główna stopa procentowa NBP utrzymała się na poziomie **3,5 %**

Stopa referencyjna: 3,5; Lombardowa: 5,0; depozytowa: 2,0;

Inflacja spadła do 2,0 %.

Stopa bezrobocia sięgnęła w skali kraju **11,4 %**. Liczba bezrobotnych zarejestrowanych w urzędach pracy w końcu września wyniosła 1 800,2 tys. z czego 953 tyś. to kobiety, 847,2 tyś. to mężczyźni.

We wrześniu 2010 r. odnotowano pogorszenie **wskaźnika ufności konsumenckiej**. Bieżący wskaźnik ufności konsumenckiej (BWUK) zmniejszył się w stosunku do maja o 4,9 pkt proc. osiągając poziom -20,9 % - niższy o 1,7 kt proc niż przed rokiem.

W III kw 2010 r. ceny towarów i usług konsumpcyjnych rosły wolniej. Pierwszy raz od czterech lat obniżyły się w skali roku. W poszczególnych grupach towarów i usług konsumpcyjnych odnotowano zróżnicowaną dynamikę cen. Największy spadek cen odnotowano w sekcji górnictwo i wydobywanie (1,3 %), przetwórstwie przemysłowym (0,2 %), wyrobów metali (0,8 %). Wzrost cen odnotowano w produkcji koksu i produktów rafinacji ropy naftowej (0,5 %), chemikaliów wyrobów chemicznych (0,8 %) oraz metali (1,5 %). W sekcji gospodarki wodnej (dostawa wody, gospodarka ściekowa) – 0,4 %.

Ceny towarów w III kwartale : Ceny towarów i usług konsumpcyjnych we wrześniu 2010 r., w stosunku do poprzedniego miesiąca, wzrosły o 0,6%. W poszczególnych grupach towarów i usług konsumpcyjnych odnotowano zróżnicowaną dynamikę cen. Największy wpływ na wskaźnik cen towarów i usług konsumpcyjnych ogółem miały w tym okresie podwyżki cen żywności (o 2,0%) oraz odzieży i obuwia (o 2,6%), które podwyższyły wskaźnik odpowiednio o 0,42 pkt proc. i o 0,12 pkt proc. Spadek opłat w zakresie rekreacji i kultury (o 0,5%), a także transportu (o 0,2%) obniżył ten wskaźnik odpowiednio o 0,04 pkt proc. i 0,02 pkt proc.

(źródło: GUS, NBP, Ministerstwo Pracy i Polityki Społecznej)

OPOLSZCZYŻNA

Opolskie na Expo 2010 w Shanghaju

16 i 17 sierpnia w polskim pawilonie wystąpił Kwintet Fortepianowy Filharmonii Opolskiej w składzie: Elżbieta Gorączka-Krawiec – fortepian, Andrzej Krawiec – skrzypce, Dariusz Wołczyk – altówka, Agata Gawin-Gluza – wiolonczela, Andrzej Szajda – kontrabas. Wykonane zostały utwory Chopina, w Chinach rozpoznawanego i poważanego, a także Paderewskiego i Schuberta. **Równocześnie na telebimie zostaną zaprezentowane obiekty zabytkowe i kulturalne, szczególnie powody do regionalnej dumy.** Po recitalu goście zawarli bliższą znajomość z Opolszczyzną: w sali seminaryjno-kinowej odbyła się projekcja filmu o naszej gospodarce i działaniach edukacyjnych.



(www.nton.pl)

Otmuchów od września na GPW

Do kupienia jest w sumie 5,59 mln akcji, z czego 4,25 mln to „nowe” walory. Około 80 proc. oferty ma trafić do inwestorów instytucjonalnych, natomiast pozostałe 20 proc. do drobnych graczy. Otmuchów to producent wyrobów pod markami własnymi (tzw. private label) w trzech segmentach: słodczy, wyrobów śniadaniowych oraz słonych przekąsek. Wytwarza je na zlecenie koncernów spożywczych oraz sieci handlowych. Potrzeby inwestycyjne otmuchowskiej spółki to 84 mln zł. Z tego 57,2 mln zł zamierza pozyskać, sprzedając akcje. Większość pieniędzy z emisji – bo aż 39,7 mln zł – wyda na rozbudowę zakładu, a pozostałe 17,5 mln zł na przejęcia.



www.pb.pl

Niemiecka firma Blechwarenfabrik Limburg GmbH – w Polsce FPS Polska Sp.

Firma uzyskała zezwolenie na prowadzenie działalności gospodarczej na terenie WSSE „INVEST - PARK” na obszarze podstrefy w Skarbimierzu, gdzie na działce ok. 3 ha wybuduje zakład produkcji metalowych puszek na potrzeby Zakładów Tłuszczowych Kruszwica w Brzegu. W nowym zakładzie zatrudnienie docelowo ma znaleźć około 50 osób. Rozpoczęcie budowy planowane jest na październik (firma uzyskała już pozwolenie budowlane). W proces inwestycyjny zaangażowane było **Centrum Obsługi Inwestora i Eksportera (www.ocrg.opolskie.pl)**. Jest to kolejna inwestycja w Skarbimierzu. Od 2005 roku decyzję o lokalizacji inwestycji w tej gminie podjęły np.: Cadbury Schweppes (obecnie Kraft) budując dwa zakłady, Keiper, Jeronimo Martins, Globimex, Przedsiębiorstwo Robót Drogowych i Mostowych czy też PINUS J&M Smolarczyk.



(COIIE. PR)

Sanpuro inwestuje w Opolu

Firma deklaruje zatrudnienie około 300 osób ze znajomością języka niemieckiego. Głównym rynkiem działania będzie rynek niemiecki i austriacki. Firma wynajęła powierzchnie biurowe i prowadzi nabór pracowników. Sanpuro Holding to spółka akcyjna, która główną siedzibę ma w Londynie, drugie biuro w Dusseldorfie oraz oddział w Macedonii. Pracownicy call-center będą pracowali tylko dla niej. W proces inwestycyjny zaangażowane było **Centrum Obsługi Inwestora i Eksportera (www.ocrg.opolskie.pl)**.



(COIIE.PR)

Nysa. Kolejna firma w strefie.

Polska firma VASCO DOORS sp z o.o produkująca drzwi i ościeżnice chce otworzyć swój zakład podstrefie Wałbrzyskiej Specjalnej Strefie Ekonomicznej w Nysie.



Kolejna inwestycja może świadczyć o trafności wyboru lokalizacji oraz przyjaznym klimacie inwestycyjnym. Po długim okresie stagnacji dzisiaj wszystkie tereny objęte strefą zostały zagospodarowane przez trzech inwestorów. Na trzynastu hektarach powstały lub niebawem powstaną firmy: Advantech Polska, Alsecco oraz Vasco Doors (w promieniu 500 metrów istnieje kilka innych firm produkcyjnych: Cafrex, Fritola- Chio, Wacuś, Cukry Otmuchów, Taboss). Budowa nowych dróg dojazdowych do podstrefy uzyskały dofinansowania Regionalnego Programu Operacyjnego Województwa Opolskiego. (www.invest-park.pl, COIiE.PR)

Turawa Park roślinie

Szefowie Helical Poland - spółki budującej centrum handlowe przy obwodnicy Opola (Zawada) - negocjują rozbudowę mierzącego około 40 tys. m kw. kompleksu. Coraz częściej pojawia się informacje iż będzie to



jedna z ogólnosiwiatowych sieci handlowych. Pierwotnie budowa miała zakończyć się jeszcze w tym roku. Termin przesunięto na wiosnę przyszłego roku. Najpierw prace wstrzymała długa i mroźna zima, później szyki budowlañcom pokrzyżowała powódź. W środku Turawa

Park oprócz restauracji znajdą się sklepy sieci Carrefour i Praktiker, salony Avans, Apart, CCC, Rossmann, Sephora oraz sklepy odzieżowe. (www.nto.pl)

JP Weber Investments inwestuje w Strzelcach Opolskich

Spółka z niemieckim kapitałem zamierza uruchomić w mieście zakład produkujący obudowy do monitorów i telewizorów. Chodzi o budynki, które stoją na terenie byłego Agrometu. Hale zostały zakupione od firmy Kleinmann - produkującej w Strzelcach Opolskich metalowe schody i poręcze. Kleinmann popadł w ostatnim czasie w kłopoty - miał mniej zleceń niż w poprzednich latach. Spadły obroty, a pracę w firmie straciło blisko 60 z około 120 zatrudnionych pracowników. Ponieważ firma dysponuje jeszcze innymi halami, jej kierownictwo zdecydowało się sprzedać część majątku i przenieść produkcję do mniejszych obiektów. Spółka poinformowała, iż zamierza zatrudnić w sumie 200 osób, a planowane rozpoczęcie produkcji to marzec przyszłego roku. (www.nto.pl)



Kędzierzyn-Koźle. ZA Tarnów może przejąć ZAK

Rada nadzorcza Zakładów Azotowych w Tarnowie-Mościcach wydała pozytywną opinię na temat przejęcia przez tę firmę kędzierzyńskiego



ZAK-u. Procesowi konsolidacji ZAK-u i Azotów Tarnów firm z życzliwością przygląda się ich właściciel - Ministerstwo Skarbu Państwa. W praktyce czyni to fuzję bardzo prawdopodobną. Jeśli fuzja dojdzie do skutku, ZAT przejmie 30 milionów akcji ZAK po cenie emisyjnej, czyli 5 zł za akcję. Wartość transakcji, w wyniku której tarnowska spółka nabędzie pakiet kontrolny firmy z Kędzierzyna-Koźla zamknie się więc kwotą 150 mln zł. Obie firmy nadal będą jednak własnością Skarbu Państwa. (www.wnp.pl)



Stream Global Services zastanawia się nad Opolem.

Amerykańska firma Stream Global Services jest zainteresowana otwarciem swojego oddziału w Opolu. Obecnie firma zatrudnia w 22 krajach przeszło 30 tyś pracowników. Jest to firma outsourcingowa, należąca do światowych liderów w dziedzinie udzielania wsparcia technicznego największym producentom technologii elektronicznej, informatycznej oraz komunikacji. Klienci obsługiwani są poprzez telefon, e-mail i chat w 33 różnych językach. Inwestor odwiedził już Opole. Firma szuka ludzi z wyższym wykształceniem oraz ze znajomością języka niemieckiego. Początkowo firma zamierza zatrudnić około 100 osób. Władze Opola liczą na znalezienie kolejnych tego typu firmy. Zainteresowani pracą mogą kontaktować się z biurem rekrutacji: rekrutacja.opole@stream.com ; 91/934 13 51 lub 91/ 488 13 23. Więcej informacji o firmie oraz rekrutacjach na www.stream.szczecin.pl. www.nto.pl

"Lista 500 najbardziej innowacyjnych firm w Polsce"

Rozpoczęła się VI edycja rankingu "Lista 500 najbardziej innowacyjnych firm w Polsce". Lista jest corocznie publikowana w prestiżowym wydawnictwie „Raport o innowacyjności gospodarki Polski”. Opracowanie to zawiera rankingi według wielkości zatrudnienia dla firm dużych, średnich małych i mikroprzedsiębiorstw.



Podstawą uczestnictwa w konkursie jest przesłanie do Instytutu Nauk Ekonomicznych PAN specjalnie opracowanej ankiety w formie elektronicznej. Przedsiębiorstwa, które przyślą w terminie do **dnia 22 października 2010 r.** na adres sekret@inepan.waw.pl wypełnione ankiety uzyskają **bezpłatną indywidualną ocenę innowacyjności**. Mają też szansę na znalezienie się na Liście 500 najbardziej innowacyjnych firm w Polsce oraz na mapie firm innowacyjnych, niezależnie od wielkości zatrudnienia. Więcej informacji, wraz z formularzami na stronie http://www.inepan.waw.pl/aktualnosci.html?id_komunikat=184

Budowa obwodnic Nysy i Niemodlina



Obie inwestycje trafiły już na listę Krajowego Programu Budowy Dróg i Autostrad sporządzaną w Ministerstwie Infrastruktury. Pierwsze prace budowlane nad obwodnicą Nysy rozpoczną się na początku 2012 roku. Podobne działania dotyczyć będą obwodnicy Niemodlina, jednak będą one opóźnione o 3-4 miesiące, gdyż Niemodlin nie ma jeszcze tzw. decyzji oddziaływania na środowisko. Niemniej jednak obydwie obwodnice ujęte są w tym samym programie unijnym „Infrastruktura i Środowisko”. Co najmniej 80 % kosztów zostanie sfinansowanych z puli 28 mld Euro zadeklarowanych przez Unię Europejską na program Infrastruktura i Środowisko. www.umwo.opole.pl

Budowa Centrum Wystawienniczo-Kongresowego w Opolu

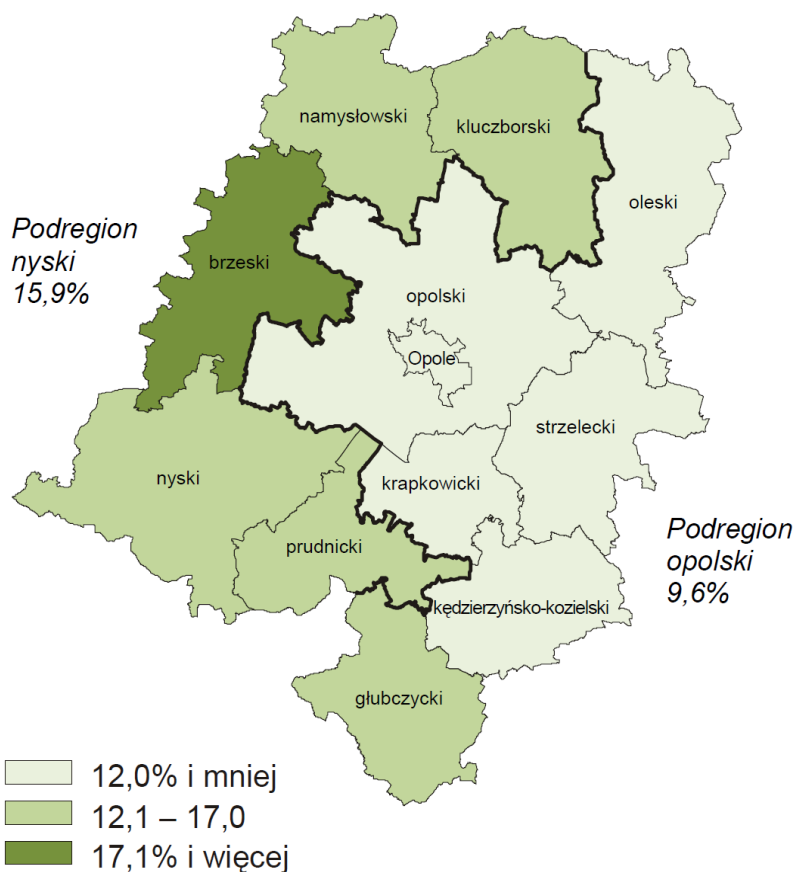
W wyniku realizacji projektu powstanie Opolskie Centrum Wystawienniczo – Kongresowe w ramach Regionalnego Centrum Biznesu (RCB). Centrum zlokalizowane zostanie w Opolu Bierkowicach przy ul. Wrocławskiej. Teren przeznaczony pod inwestycję ma powierzchnię 6,4 ha. Centrum wystawiennicze to hala ekspozycyjna oraz sale konferencyjne o powierzchni całkowitej około 6000 m². Zadaniem Centrum będzie świadczenie profesjonalnych usług okołobiznesowych na rzecz opolskich przedsiębiorstw i m.in. organizacja imprez o charakterze biznesowym. Na terenie obiektu odbywać się będą wystawy i targi: przemysłowe, budowlane, turystyczne, motoryzacyjne, medycyny naturalnej itp. oraz giełdy przedsiębiorczości i ofert inwestycyjnych. Wartość zadania: 30 000 000 PLN. www.opole.pl



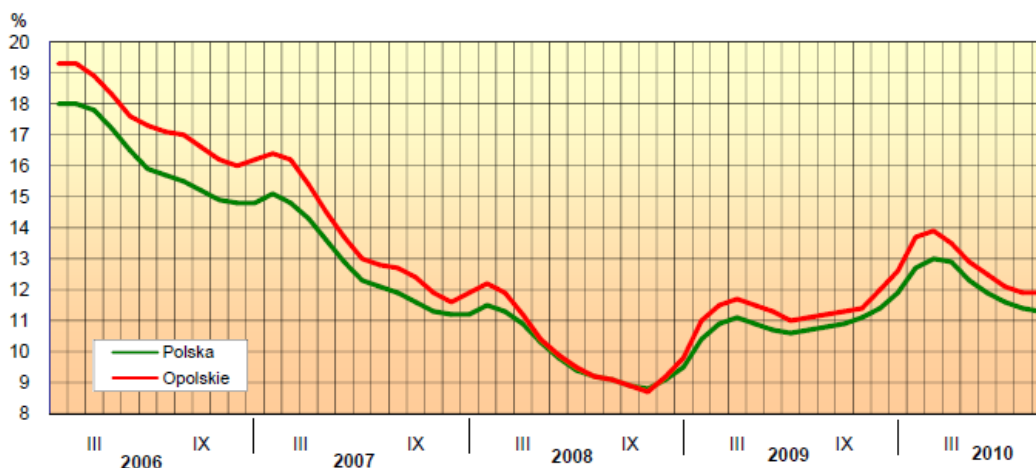
Dane makroekonomiczne woj. opolskiego pod koniec III kwartału 2010 r

**STOPA BEZROBOCIA REJESTROWANEGO WEDŁUG
PODREGIONÓW I POWIATÓW W 2010 R.**

Stan w końcu sierpnia



STOPA BEZROBOCIA REJESTROWANEGO
Stan w końcu miesiąca



Poziom bezrobocie

W woj. opolskim na koniec maja bez pracy pozostawało 9,5 % osób gotowych do podjęcia pracy. Jest to prawie **44,7 tysiąca osób** z czego 50 % tysiące to kobiety. Urzędy pracy miały do dyspozycji 3,4 tysiące ofert pracy. Najwyższą liczbę bezrobotnych odnotowano w powiecie brzeskim (5840 osób; 18,1 %), nyskim (7695 osób; 16,2 %) i namysłowskim (2500 osób, 15,7%). Najniższą w Opolu (4558 osób; 6,4 %, pow. oleskim 1918 osób; 7,6%).

Końcem sierpnia 2010 roku, **17** zakładów zapowiedziało zwolnienie 152 pracowników.

Wynagrodzenia

Przeciętne miesięczne **wynagrodzenie brutto w sektorze przedsiębiorstw** w sierpniu br. ukształtowało się na poziomie **3035,59 zł**, tj. wyższym o 5,1 % niż przed rokiem i o 1,2 % niższym w stosunku do lipca 2010 r. W sektorze publicznym przeciętne wynagrodzenie w ujęciu rocznym wzrosło o 13,5 % do kwoty 4065,46 zł, natomiast w sektorze prywatnym było wyższe o 3,6 % osiągając poziom 2862,54 zł. W porównaniu z poprzednim miesiącem przeciętne wynagrodzenie było wyższe o 0,3 % w sektorze publicznym i o 1,6 % w sektorze prywatnym.

W kraju przeciętne miesięczne wynagrodzenie brutto wynosiło 3407,26 zł i wzrosło o 4,2 %, w stosunku do analogicznego miesiąca ub. roku, a spadło o 0,8% w odniesieniu do lipca 2010 r.

Mieszkania

Według wstępnych danych w województwie opolskim w sierpniu br. **oddano do użytkowania 154 mieszkania**, 111 w budownictwie indywidualnym, 43 przeznaczone na sprzedaż lub wynajem. Liczba oddanych do użytkowania mieszkań była wyższa o 57,1 % w porównaniu z sierpniem 2009, a o 13,5 % niższa w odniesieniu do lipca br.

Łączna powierzchnia użytkowa oddanych do użytkowania mieszkań wynosiła 21,6 tys. m², natomiast przeciętna powierzchnia użytkowa jednego mieszkania –140,2 m².

Przedsiębiorczość

Na koniec sierpnia 2010 r. w **Krajowym Rejestrze Urzędowym Podmiotów Gospodarki Narodowej REGON** województwa opolskiego było zarejestrowanych 97,7 tys. podmiotów, czyli o 4,0 % więcej niż przed rokiem. W stosunku do lipca 2010 r. nastąpił wzrost o 0,2 % (o 218 jednostek).

Sektor prywatny na koniec maja br. liczył 93,5 tys. jednostek i stanowił 95,7 % ogólnej liczby zarejestrowanych podmiotów gospodarki narodowej. Udział osób fizycznych prowadzących działalność gospodarczą w tym sektorze wyniósł 77,7 %.

Wśród ogółu podmiotów 26,8 % prowadziło działalność zaliczoną do sekcji handel, naprawa pojazdów samochodowych, 13,4 % – budownictwo, 8,7 % – przetwórstwo przemysłowe, 7,8 % - obsługa rynku nieruchomości; 7,7 % działalność profesjonalna, naukowa i techniczna.

Na koniec sierpnia 2010 r. zarejestrowanych było 5300 spółek handlowych, z czego 26,0 % posiadało udział kapitału zagranicznego. Najwięcej podmiotów działało na terenie m. Opola 20,5 % oraz w powiatach: nyskim 14,0 %, opolskim 11,4 %, brzeskim 10,3 %.

TABL. 1. **WYBRANE DANE O WOJEWÓDZTWIE**

WYSZCZEGÓLNIENIE		I	II	III	IV	V	VI	VII	VIII	IX	X	XI	XII
Ludność ^a (w tys. osób)	2009	.	.	1032,4	.	.	1031,9	.	.	1031,7	.	.	1031,1
	2010	.	.	1030,4
Bezrobotni zarejestrowani ^a (w tys. osób)	2009	40,7	43,0	43,7	42,6	41,8	40,6	40,9	41,4	41,7	42,4	44,7	47,1
	2010	52,2	53,0	51,6	48,7	47,1	45,4	44,6	44,7				
Stopa bezrobocia ^{ab} (w %)	2009	11,0	11,5	11,7	11,5	11,3	11,0	11,1	11,2	11,3	11,4	12,0	12,6
	2010	13,7	13,9	13,5	12,9	12,5	12,1	11,9	11,9				
Oferty pracy (w ciągu miesiąca)	2009	2212	2335	2969	3277	3213	3124	2752	2773	3827	3090	2004	1747
	2010	2898	4018	4026	3726	2504	2837	2864	3389				
Liczba bezrobotnych na 1 ofertę pracy ^a	2009	26	33	29	24	30	27	27	27	25	30	50	61
	2010	37	26	28	24	32	27	30	26				
Przeciętne zatrudnienie w sektorze przedsiębiorstw ^c (w tys. osób)	2009	100,3	99,4	98,5	97,8	97,9	97,7	97,8	97,9	97,7	98,0	97,7	97,2
	2010	98,5	98,6	98,7	98,9	99,6	100,2	100,4	100,6				
poprzedni miesiąc = 100	2009	101,9	99,1	99,1	99,4	100,1	99,7	100,1	100,1	99,8	100,4	99,7	99,5
	2010	101,3	100,2	100,0	100,3	100,7	100,6	100,2	100,1				
analogiczny miesiąc poprzedniego roku = 100	2009	100,6	99,4	98,5	97,6	97,8	97,7	98,1	98,5	98,0	98,4	98,3	98,8
	2010	98,2	99,3	100,2	101,1	101,8	102,6	102,7	102,7				
Przeciętne wynagrodzenia miesięczne brutto w sektorze przedsiębiorstw ^c (w zł)	2009	2812,60	2840,93	3028,90	2974,03	2839,80	2847,54	3038,98	2887,12	2947,12	2937,13	3103,56	3163,31
	2010	2872,80	2905,60	3080,75	3057,40	2938,26	3053,61	3073,52	3035,59				
poprzedni miesiąc = 100	2009	94,4	101,0	106,6	98,2	95,5	100,3	106,7	95,0	102,1	99,7	105,7	101,9
	2010	90,8	101,1	106,0	99,2	96,1	103,9	100,7	98,8				
analogiczny miesiąc poprzedniego roku = 100	2009	107,3	104,4	103,8	105,2	102,2	101,0	103,6	98,7	101,4	98,9	102,5	106,1
	2010	102,1	102,3	101,7	102,8	103,5	107,2	101,1	105,1				

a Stan w końcu okresu. b Udział zarejestrowanych bezrobotnych w cywilnej ludności aktywnej zawodowo. c W przedsiębiorstwach z większą od 9 liczbą pracujących.

(źródło: Urząd Statystyczny w Opolu, Wojewódzki Urząd Pracy w Opolu)

Dobór materiałów, redakcja i opracowanie – Zespół Opolskiego Centrum Obsługi Inwestora (OCRG), red. Piotr Regeńczuk

Kontakt: Opole, ul. Spychalskiego 1A, tel. +48 77 4033648. coi@ocrg.opolskie.pl