



Klimat inwestycyjny w Polsce

(Raport z badania ankietowego)

*Raport wykonany na zlecenie
Polskiej Agencji Informacji i Inwestycji Zagranicznych S.A.
na podstawie ankiet PAIiIZ S.A.*

Warszawa
Październik 2007

Wstęp

O pozycji konkurencyjnej kraju na arenie międzynarodowej decydują warunki do inwestowania i rozwoju, jakie może on zapewnić przedsiębiorstwom prowadzącym lub rozpoczynającym działalność gospodarczą. Jakość otoczenia gospodarczego i instytucjonalnego, w jakim podmioty gospodarcze rozwijają się i inwestują, określa się mianem klimatu inwestycyjnego.

Sprzyjający klimat inwestycyjny oznacza, że w kraju są podejmowane działania na rzecz minimalizacji kosztów i ryzyk związanych z prowadzeniem działalności gospodarczej, a także znoszone są bariery ograniczające rozwój przedsiębiorczości. Poprawa klimatu inwestycyjnego powoduje zatem, że zakładane są nowe przedsiębiorstwa, zwiększają się inwestycje i powstają nowe miejsca pracy. Stąd też lepszy klimat przyczynia się do szybszego tempa wzrostu gospodarczego i wzrostu dochodów ludności.

Celem raportu jest ocena klimatu inwestycyjnego w Polsce, czyli sprawdzenie w jakim stopniu środowisko gospodarcze i instytucjonalne sprzyja rozwojowi aktywności gospodarczej. Ocena ta została przeprowadzona w oparciu o wyniki badania jakościowego przeprowadzonego wśród firm prowadzących działalność gospodarczą w Polsce. Ze względu na mnogość elementów składających się na całokształt klimatu inwestycyjnego, analizy dokonano wyłącznie na podstawie kilkunastu wybranych czynników, wywierających w opinii badaczy istotny wpływ na decyzje przedsiębiorców. Zgodnie z tym założeniem, analizie poddano trzy kategorie czynników klimatu inwestycyjnego:

- uwarunkowania makroekonomiczne (wielkość rynku, stabilność gospodarcza i polityczna, charakter prowadzonej polityki fiskalnej, dostępność do zasobów),
- jakość instytucji państwowych (sądownictwo, prawo, regulacje, współpraca z władzami),
- jakość infrastruktury (drogi, telekomunikacja).

Uwagi metodologiczne

Badanie zostało przeprowadzone przez Polską Agencję Informacji i Inwestycji S.A. na przełomie sierpnia i września 2007 roku. Respondentami było 121 firm prowadzących działalność gospodarczą w Polsce. Były to zarówno firmy krajowe (19 podmiotów), jak i zagraniczne (102 podmioty). Przedsiębiorstwa te wypełniły ankietę składającą się z 20 pytań. Każde z pytań dotyczyło jednego z czynników klimatu inwestycyjnego w Polsce.

Wszystkie czynniki zostały poddane ocenie pod względem oddziaływania na podejmowanie inwestycji i prowadzenie działalności gospodarczej w Polsce. Zastosowano pięciostopniową skalę ocen (1 – bardzo zła, 2 – zła, 3 – średnia, 4 – dobra, 5 – bardzo dobra).

Ankieta została sporządzona w dwóch językach (polskim i angielskim). Wersja polskojęzyczna stanowi załącznik 1 do niniejszego raportu.

W skład kwestionariusza weszła tzw. metryczka charakteryzująca respondentów. Na jej podstawie zostały poniżej wypunktowane najważniejsze informacje o strukturze przedsiębiorstw biorących udział w badaniu:

- a) okres prowadzenia działalności gospodarczej w Polsce:
 - 1-5 lat – 13 procent,
 - 6-10 lat – 37 procent,
 - 11-15 lat – 29 procent,
 - powyżej 15 lat – 21 procent.
- b) sektor prowadzonej działalności:
 - przemysł – 50 procent,
 - usługi – 50 procent.
- c) wielkość zatrudnienia:
 - 10-49 osób – 22 procent,
 - 50-249 osób – 32 procent,
 - 250 i więcej osób – 46 procent.
- d) kraj pochodzenia kapitału dominującego w firmie:
 - Stany Zjednoczone – 18 procent respondentów,
 - Polska – 16 procent,
 - Niemcy – 12 procent,
 - Szwecja – 10 procent,
 - pozostałe kraje (Francja, Japonia, Norwegia, Wielka Brytania, Hiszpania i inne) – razem 45 procent.

Oceny czynników klimatu inwestycyjnego w Polsce

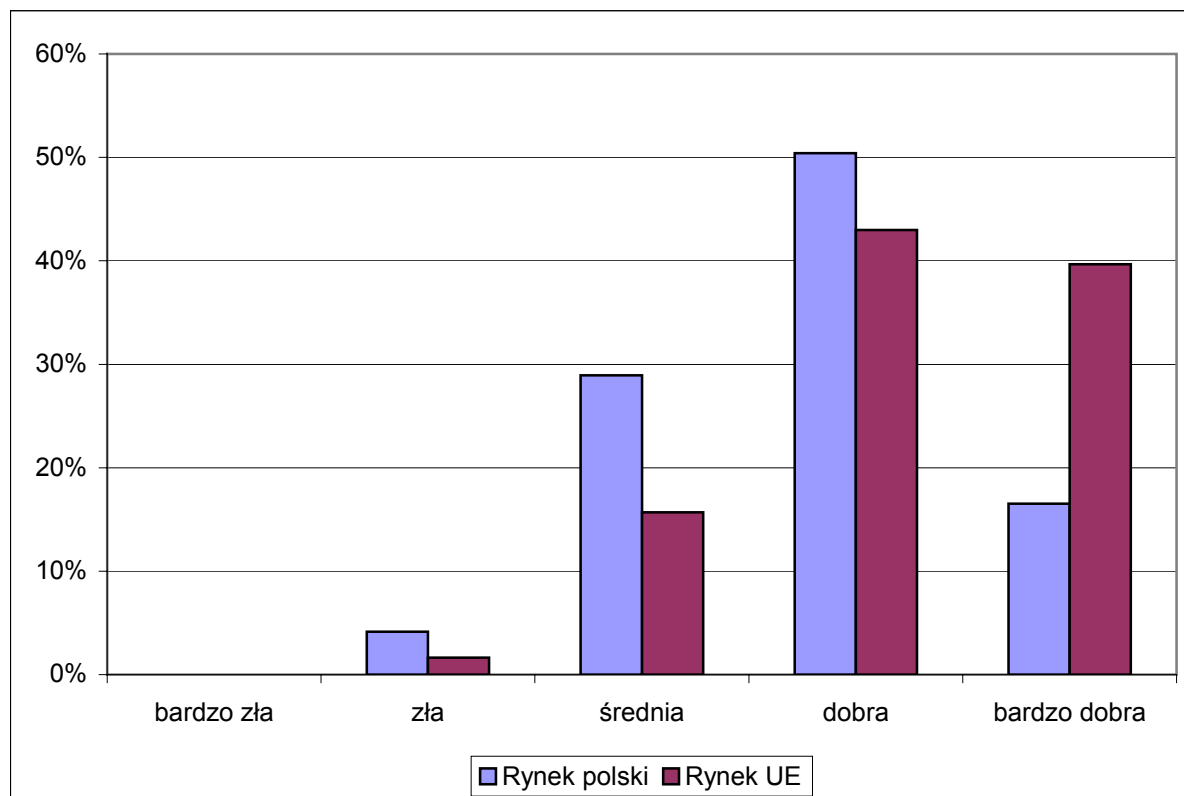
1. Uwarunkowania makroekonomiczne

Uwarunkowania makroekonomiczne stanowią podstawową kategorię czynników wpływających na decyzję przedsiębiorstw o wielkości inwestycji i rozmiarach produkcji. W tej części raportu przedstawiono jak polscy przedsiębiorcy oceniają wielkość rynku w Polsce w zestawieniu z rynkiem całej Unii Europejskiej; jaki wpływ na prowadzenie działalności gospodarczej ma stabilność polityczna w Polsce; jak oceniana jest dostępność kapitału i siły roboczej niezbędnych do codziennego funkcjonowania firmy i finansowania inwestycji; a także jak na klimat inwestycyjny wpływa wysokość obciążeń fiskalnych i kosztów pracy.

1.1 Wielkość rynku

Istotnym kryterium, którym kierują się firmy przy podejmowaniu decyzji o lokowaniu działalności gospodarczej jest wielkość (chłonność) rynku. Pod uwagę brana jest nie tylko chłonność rynku w kraju, w którym miałyby być ulokowana inwestycja, ale także wielkość rynku w krajach do których część produkcji (lub całość) mogłaby być eksportowana.

Wykres 1.1 Ocena wielkości rynku polskiego (wewnętrznego) i rynku Unii Europejskiej.



Źródło: Badanie ankietowe PAIiZ S.A.

Polski rynek pod względem chłonności jest oceniany raczej dobrze – 67 procent firm oceniło go pozytywnie. Średnia ocena tego czynnika wyniosła 3,8 punktu. Jeszcze lepiej, z punktu widzenia potrzeb inwestorów, oceniany jest rynek unijny (poza Polską), na którym znaczna część ankietowanych firm już działa. Na rynek ten, jako atrakcyjne miejsce do prowadzenia działalności, wskazało 83 procent respondentów (średnia 4,2 punktu).

Polskie firmy, podobnie jak i firmy z kapitałem niemieckim, nieco słabiej oceniają wielkość polskiego rynku niż reszta firm. W przypadku tych przedsiębiorstw pojawiło się mniej wskazań pozytywnych niż w całej badanej populacji ogółem (odpowiednio było to 53 procent w przypadku firm polskich i 50 procent w przypadku firm niemieckich). Żadna firma niemiecka uczestnicząca w badaniu nie wystawiła złej oceny chłonności rynku w Polsce.

W przypadku ocen wielkości rynku w Unii Europejskiej zwraca uwagę, że w przypadku przedsiębiorstw z kapitałem niemieckim było wyraźnie mniej niż przeciętnie ocen pozytywnych (o 11 punktów procentowych). Z kolei w przypadku firm amerykańskich chłonność rynku unijnego była oceniana wyraźnie lepiej – 95 procent ocen pozytywnych.

1.2 Stabilność polityczna

Kolejnym czynnikiem, który decyduje o klimacie inwestycyjnym w kraju jest stabilność polityczna. Większą szansę na pozyskanie inwestycji zagranicznych mają zazwyczaj kraje o ugruntowanej demokracji i prowadzonej, niezależnie od opcji politycznej, stabilnej i odpowiedzialnej polityce gospodarczej.

Polska jest oceniana jako mało stabilne politycznie miejsce do prowadzenia działalności gospodarczej. Częste zmiany rządów i wiążące się z tym zwroty w polityce gospodarczej przyczyniają się do niskiej oceny tego czynnika wśród przedsiębiorców (59 procent ocen negatywnych wobec 7 procent pozytywnych). Stabilność polityczna jest oceniana na 2,2 punktu.

W ocenie stabilności politycznej w Polsce wyraźnie wyróżniały się firmy polskie – 74 procent firm negatywnie oceniło wpływ tego czynnika na klimat inwestycyjny w Polsce. Przedsiębiorstwa z innych krajów (łącznie) oceniły stabilność polityczną w Polsce nieco mniej negatywnie (56 procent wskazań negatywnych).

Z badania wynika również, że szczególnie krytycznie czynnikiem ten oceniają przedsiębiorstwa, które funkcjonują w Polsce dłużej niż 15 lat (80 procent ocen negatywnych), czyli teoretycznie te, które mogły najczęściej doświadczać skutków zwrotów politycznych. Żadne też z tych przedsiębiorstw nie oceniło stabilności politycznej w Polsce pozytywnie.

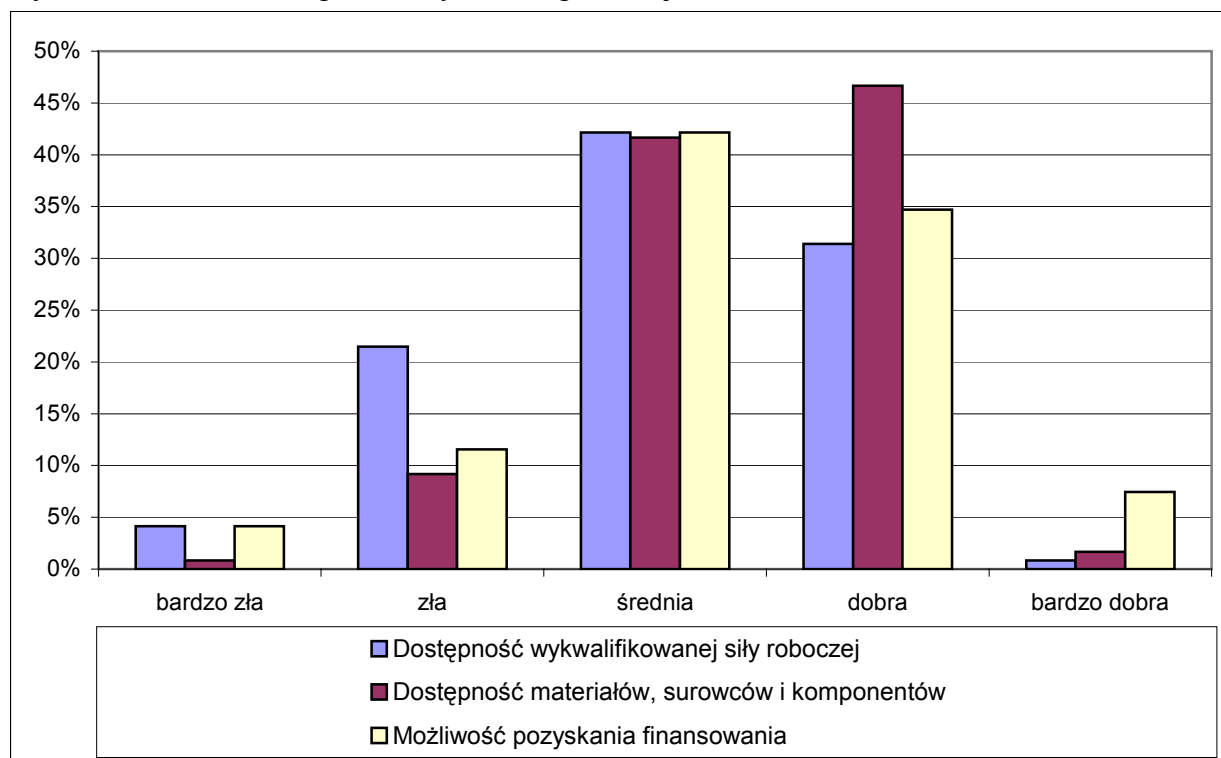
1.3 Dostępność czynników produkcji i źródeł finansowania

Przedsiębiorcy w Polsce raczej pozytywnie oceniają dostępność czynników produkcji. Najlepiej oceniana jest dostępność materiałów, surowców i komponentów. Średnia ocena tego czynnika wyniosła 3,4 punktu i była jedną z najwyższych spośród wszystkich ocen czynników klimatu inwestycyjnego. Pozytywnie dostępność materiałów i surowców oceniło 48 procent ankietowanych przedsiębiorców. Negatywną opinię natomiast wyraziło 10 procent przedsiębiorców.

Wyraźnie więcej pozytywnych ocen tego czynnika pojawiło się przypadku wskazań przedsiębiorstw z Polski (o 10 punktów procentowych więcej niż przeciętnie). Z kolei mniej pozytywnych odpowiedzi pojawiło się w przypadku firm z kapitałem niemieckim (36 procent) i szwedzkim (33 procent).

Dostępność materiałów, surowców i komponentów wyraźnie mniej pozytywnie oceniły również firmy małe oraz firmy, których okres działalności w Polsce wynosił od 6 do 10 lat (po 38 procent ocen pozytywnych). Z kolei lepszymi ocenami odznaczały się firmy średnie (58 procent ocen pozytywnych) oraz firmy, które w Polsce działają dłużej niż 15 lat (60 procent wskazań pozytywnych).

Wykres 1.2 Ocena dostępności czynników produkcji i źródeł finansowania w Polsce.



Źródło: Badanie ankietowe PAIiZ S.A.

Dość dobrze została oceniona możliwość pozyskania finansowania działalności gospodarczej. Wpłynął na to zarówno dobry dostęp do kredytów oferowanych przez banki w Polsce, jak również możliwość pozyskania do niektórych projektów środków z funduszy unijnych. Średnia ocena tego czynnika wyniosła 3,3 punktu przy wyraźnej przewadze ocen pozytywnych (42 procent wskazań) nad negatywnymi (16 procent wskazań).

Możliwość pozyskania źródeł finansowania została oceniona wyraźnie lepiej przez przedsiębiorstwa polskie (mniej niż przeciętnie ocen negatywnych) i szwedzkie (więcej niż przeciętnie ocen pozytywnych). Z kolei mniej pozytywnych ocen tego czynnika dokonały przedsiębiorstwa, które w Polsce są nie dłużej niż 10 lat. W przypadku firm z kilkunastoletnim lub dłuższym stażem wyraźnie więcej pojawiło się ocen pozytywnych.

Najslabiej respondenci ocenili dostępność wykwalifikowanej siły roboczej – średnia ocena 3 punkty. Na nieco słabszą ocenę, niż w przypadku dostępności kapitału, wpłynęły coraz częściej pojawiające się trudności ze znalezieniem pracowników na określone stanowisko, co z kolei spowodowane jest poprawiającą się w ostatnich latach sytuacją na rynku pracy. 26 procent ankietowanych firm stwierdziło, że ma trudności ze znalezieniem wykwalifikowanej siły roboczej.

Najmniej na brak wykwalifikowanej siły roboczej narzekają firmy amerykańskie (50 procent ocen pozytywnych i 14 procent negatywnych). Z kolei z wyraźnymi trudnościami ze znalezieniem odpowiednich pracowników w Polsce borykają się firmy z kapitałem szwedzkim (33 procent ocen negatywnych wobec 17 procent ocen pozytywnych). Firmy polskie odznaczają się takim samym odsetkiem wskazań negatywnych co pozytywnych (po 26 procent).

Żadnych problemów ze znalezieniem wykwalifikowanej siły roboczej nie zgłaszały przedsiębiorstwa, które działają w Polsce nie dłużej niż 5 lat (w przypadku tych firm nie pojawiły się wskazania negatywne).

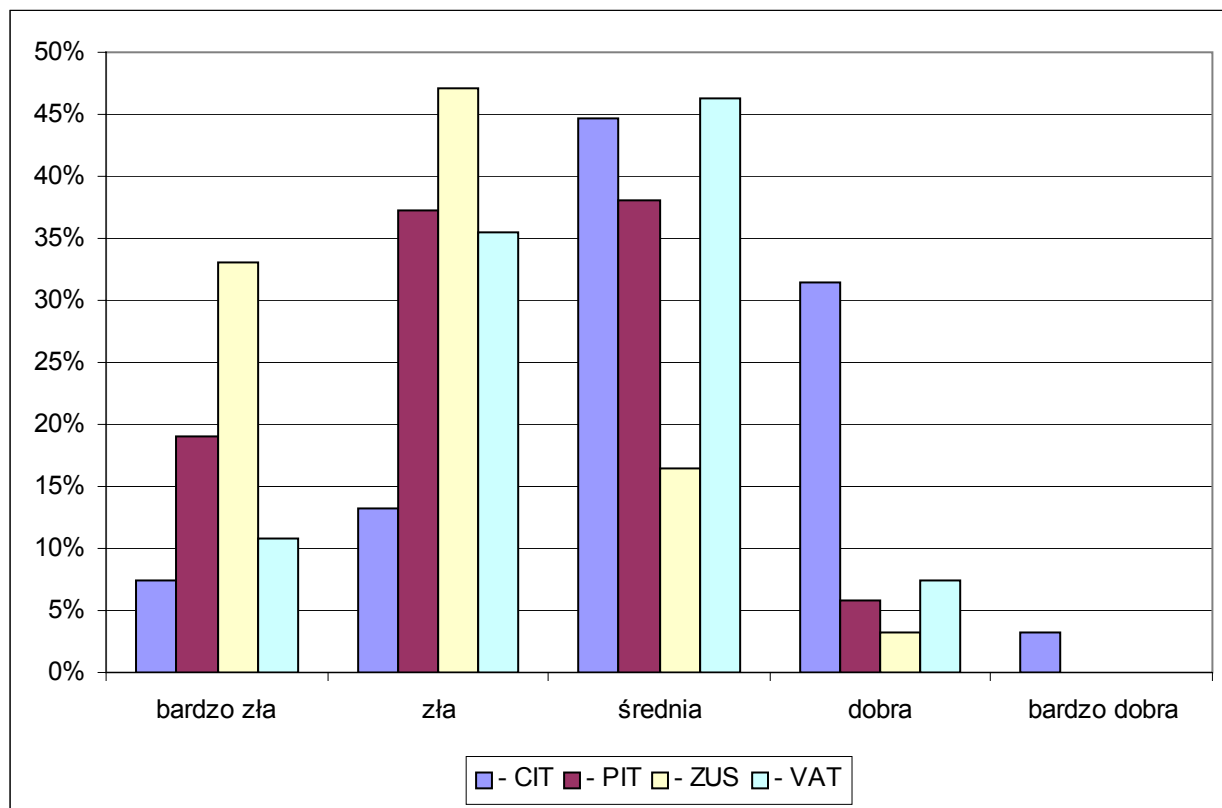
1.4 Wysokość obciążeń fiskalnych i kosztów pracy

Wysokość stawek podatkowych jest jednym z kluczowych czynników decydujących o międzynarodowej konkurencyjności gospodarki w zakresie przyciągania inwestycji zagranicznych. Oceny tego czynnika klimatu inwestycyjnego w Polsce kształtują się różnie w zależności od rodzaju obciążenia fiskalnego.

Najgorzej oceniona została wysokość obciążeń związanych ze świadczeniami społecznymi (ZUS) – 80 procent wskazań negatywnych wobec jedynie 3 procent wskazań pozytywnych. Średnia ocena dla tego czynnika wyniosła 1,9 punktu. Najgorsze oceny temu

czynnikowi wystawiły firmy amerykańskie (91 procent ocen negatywnych). Z kolei relatywnie lepsze oceny pojawiły się w przypadku firm działających w Polsce nie dłużej niż 5 lat (67 procent ocen negatywnych).

Wykres 1.3 Ocena wysokości obciążeń fiskalnych w Polsce.



Źródło: Badanie ankietowe PAIiIZ S.A.

Nieco lepiej, choć również negatywnie, została oceniona wysokość stawek podatku dochodowego od osób fizycznych (PIT). Średnia ocena tego czynnika wyniosła 2,3 punktu, przy 56 procentach ocen negatywnych i 6 procentach pozytywnych. Podobnie jak w przypadku składki ZUS, czynnik ten nieco lepiej oceniły firmy działające w Polsce maksymalnie 5 lat. Podobnie też jak poprzednio, najgorsze oceny wystawiły firmy z dominującym kapitałem amerykańskim.

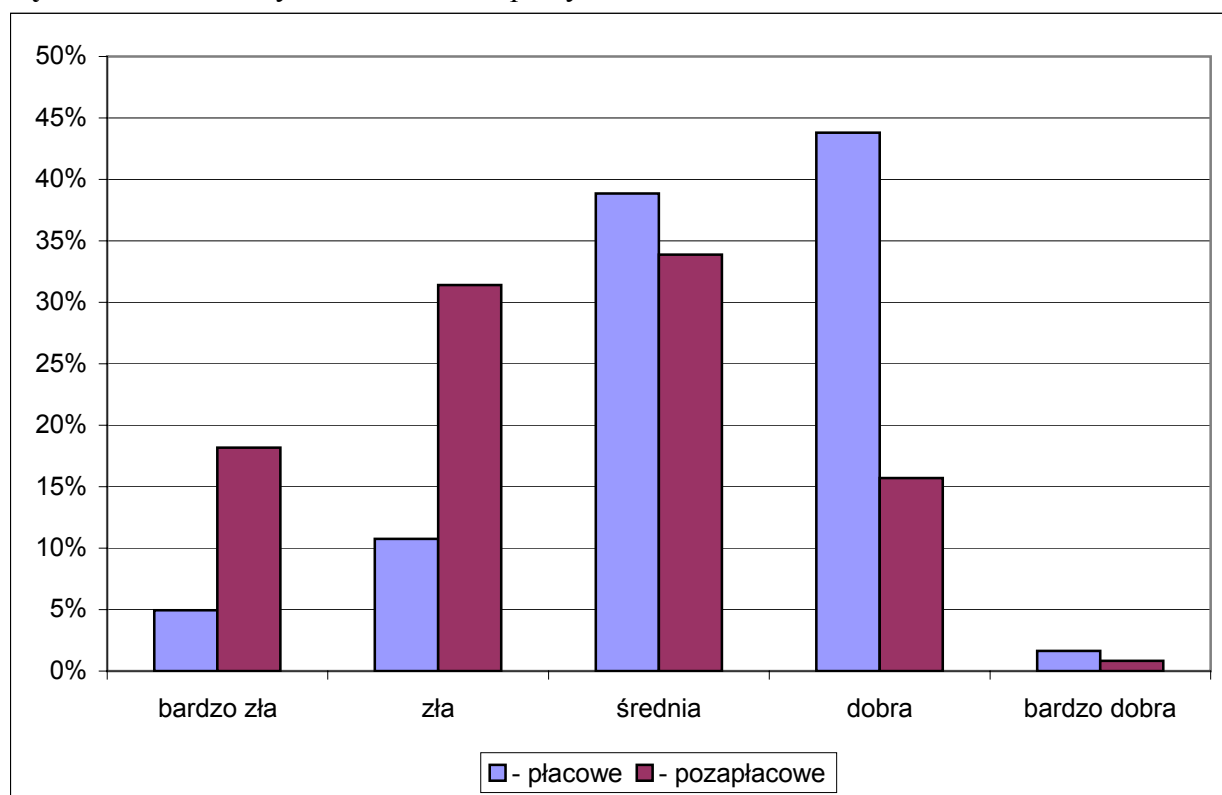
Wysokość podatku VAT uzyskała ocenę 2,5 punktu. 46 procent firm uznało, iż stawka ta jest za wysoka. Z kolei 7 procent firm oceniło, iż wysokość stawki VAT jest korzystna z punktu widzenia prowadzenia działalności gospodarczej. Wysokość podatku VAT względnie lepiej została oceniona przez firmy szwedzkie (33 procent ocen negatywnych), z kolei relatywnie gorsze oceny pochodziły od firm z kapitałem niemieckim (64 procent ocen negatywnych).

Najlepiej oceniono wysokość stawki podatku dochodowego od osób prawnych (CIT). Obniżka stawki tego podatku w 2004 roku sprawiła, iż Polska zalicza się do grupy krajów Unii Europejskiej o najniższych stawkach CIT. Średnia ocena tego czynnika wyniosła 3,1 punktu i jest to jedyne obciążenie fiskalne w przypadku którego pojawiła się przewaga ocen pozytywnych nad negatywnymi (odpowiednio 35 procent wobec 21 procent).

Wysokość stawki CIT została najslabiej oceniona przez polskie przedsiębiorstwa – 42 procent ocen negatywnych wobec 32 procent pozytywnych. Przedsiębiorstwa z przewagą kapitału z innych krajów oceniły wysokość CIT znacznie lepiej niż polskie firmy. Najbardziej pozytywne oceny pojawiły się ze strony niemieckich przedsiębiorstw (50 procent ocen pozytywnych, żadnej negatywnej), co wynika z wyższej niż w Polsce stawki podatku od firm w Niemczech.

Stawka podatku od osób fizycznych w Polsce jest nieco gorzej oceniana przez firmy małe (33 procent ocen negatywnych) oraz firmy, które działają w Polsce relatywnie krótko (nie więcej niż 5 lat) – wyraźna przewaga wskazań negatywnych (47 procent) nad pozytywnymi (13 procent).

Wykres 1.4 Ocena wysokości kosztów pracy w Polsce.



Źródło: Badanie ankietowe PAIiZ S.A.

Przedsiębiorcy prowadzący działalność w Polsce uważają, że wysokość płac w Polsce jest dość korzystna z punktu widzenia firmy. Oceniona ona została na 3,3 punktu przy wyraźnej przewadze ocen pozytywnych (45 procent) nad negatywnymi (16 procent). Odmienną opinię na temat tego czynnika klimatu inwestycyjnego mają jedynie polscy przedsiębiorcy. Zdaniem ich koszty płacowe w Polsce są raczej za wysokie (37 procent ocen negatywnych wobec 26 procent pozytywnych). W przypadku pozostałych podgrup respondentów występuje przewaga ocen pozytywnych nad negatywnymi.

Zdecydowanie niekorzystnie oceniono wysokość pozapłacowych kosztów pracy, czyli podatków i składek, które pracodawcy zmuszeni są odprowadzać wraz z wypłatą wynagrodzeń. Połowa przedsiębiorców ich wysokość oceniła jako złą lub bardzo złą. Z kolei 17 procent firm uważa, że wysokość pozapłacowych kosztów pracy jest dobra lub bardzo dobra. Średnia ocena tego czynnika wyniosła 2,5 punktu.

Nieco mniej krytycznie wysokość podatków i składek oceniły firmy niemieckie (36 procent ocen negatywnych) oraz firmy średnie (37 procent ocen negatywnych). Wysokość pozapłacowych kosztów pracy najbardziej doskwiera też firmom małym (63 procent ocen negatywnych).

2. Jakość instytucji państwowych

2.1 Jasność i spójność przepisów prawnych

Przejrzyste i jednoznaczne przepisy prawne wspierają rozwój działalności gospodarczej. W opinii przedsiębiorców Polska pod tym względem nie prezentuje się zbyt korzystnie.

Najgorszą ocenę respondenci wystawili jakości przepisów podatkowych – 2,1 punktu. Prawo podatkowe w Polsce zostało negatywnie ocenione przez blisko 70 procent przedsiębiorców. Pozytywnie wypowiedziało się tylko 2 procent ankietowanych.

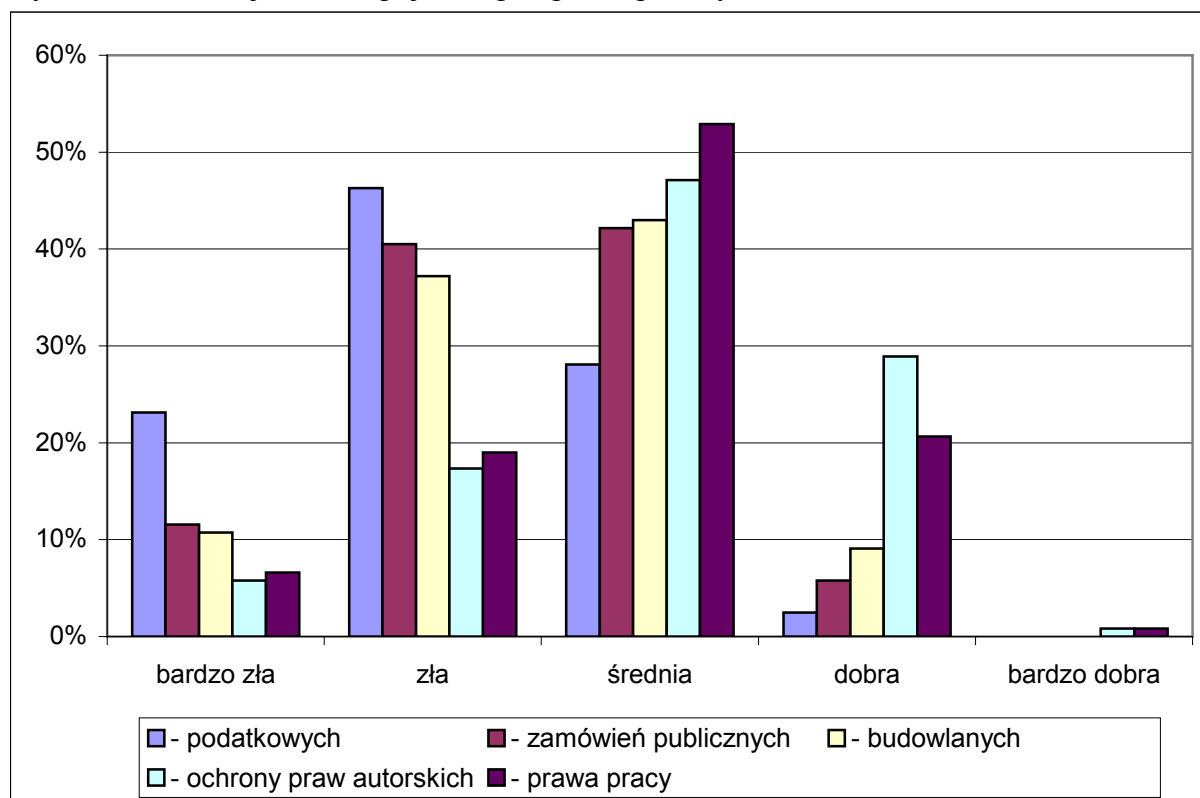
Również negatywną ocenę otrzymały przepisy dotyczące zamówień publicznych – 2,4 punktu. Ponad połowa firm oceniła ich jakość i spójność jako złą lub bardzo złą. 6 procent ankietowanych wypowiedziało się o nich pozytywnie.

Negatywnie także przedsiębiorcy odnieśli się do jakości prawa budowlanego w Polsce. Trudności związane z rozpoczęciem budowy i niektóre regulacje związane z procesem budowlanym przyczyniły się do złej oceny tego czynnika ze strony przedsiębiorców (2,5 punktu).

Nieco lepiej na tle innych regulacji są oceniane przepisy prawa pracy (średnia 2,9 punktu) i przepisy związane z ochroną praw autorskich (3,0 punktu). W przypadku ochrony

praw autorskich odnotowano przewagę ocen pozytywnych nad negatywnymi (odpowiednio 30 procent wobec 23 procent wskazań). Z kolei w przypadku regulacji dotyczących rynku pracy ocen gorszych było więcej niż ocen lepszych (odpowiednio 26 procent wobec 22 procent wskazań).

Wykres 2.1 Ocena jakości i spójności przepisów prawnych w Polsce.



Źródło: Badanie ankietowe PAiIZ S.A.

Oceny przepisów prawnych dokonane przez polskie przedsiębiorstwa pokrywają się raczej z ocenami ogólnymi. Nieco inaczej z kolei wyglądają oceny firm niemieckich. Są one lepsze niż oceny firm z innych krajów – wyraźnie mniej jest ocen negatywnych w przypadku przepisów zamówień publicznych i ochrony praw autorskich. Firmy niemieckie względnie dobrze też oceniają prawo pracy w Polsce – pojawiła się (odwrotnie niż w tendencji ogólnej) przewaga ocen pozytywnych (36 procent) nad negatywnymi (29 procent).

Firmy ze Szwecji bardzo negatywnie oceniają przepisy dotyczące zamówień publicznych (75 procent ocen negatywnych i żadnej pozytywnej), również nieco słabiej niż inni respondenci oceniają jakość przepisów dotyczących ochrony praw autorskich. Z kolei przestrzeganie praw autorskich jest wyraźnie lepiej oceniane przez firmy amerykańskie (45 procent ocen pozytywnych). Przedsiębiorstwa z kapitałem ze Stanów Zjednoczonych również nieco gorzej niż firmy z innych krajów oceniają przepisy prawa pracy w Polsce.

Przedsiębiorstwa usługowe nieco lepiej oceniają przepisy prawa pracy niż przedsiębiorstwa przemysłowe. W przypadku firm z sektora usług występuje przewaga ocen pozytywnych nad negatywnymi (odpowiednio 32 wobec 20 procent), z kolei w przemyśle występuje sytuacja odwrotna – ocen negatywnych jest więcej (31 procent ocen negatywnych wobec 12 procent pozytywnych). Identyczna (kierunkowo) sytuacja ma miejsce także w przypadku ocen przepisów ochrony praw autorskich.

Dla firm małych nieco bardziej uciążliwe są regulacje dotyczące przepisów budowlanych i ochrony praw autorskich. Natomiast mniej wskazań negatywnych pojawiło się w przypadku oceny przez te firmy przepisów podatkowych.

Firmy średnie generalnie wystawiły nieco lepsze oceny polskim przepisom prawnym – głównie przepisom budowlanym i prawu pracy. Natomiast oceny firm dużych w zasadzie nie odbiegają od ocen przeciętnych.

Przedsiębiorstwa, które rozpoczęły działalność w Polsce w ciągu ostatnich 5 lat, nieco lepiej niż przeciętnie oceniają jakość przepisów podatkowych. Gorzej natomiast oceniają pozostałe przepisy. Z kolei firmy, które w Polsce funkcjonują ponad 15 lat zdecydowanie najgorzej oceniają regulacje związane z zamówieniami publicznymi (80 procent ocen negatywnych), z ochroną praw autorskich (przewaga ocen negatywnych – odwrotnie niż w tendencji ogólnej) i prawem pracy (najwięcej ocen negatywnych – 44 procent).

2.2 Procedury związane z rozpoczęciem działalności gospodarczej

Proste procedury umożliwiające rozpoczęcie działalności gospodarczej sprzyjają rozwojowi przedsiębiorczości. W opinii przedsiębiorców zakładanie nowych firm w Polsce stanowi raczej „drogę przez mękę”. Na brak trudności związanych z rozpoczęciem działalności gospodarczej wskazało 10 procent respondentów. Natomiast 40 procent przedsiębiorców uważa, że założenie firmy w Polsce jest mocno utrudnione i skomplikowane. Połowa ankietowanych ocenia ten czynnik klimatu inwestycyjnego na 3 punkty. Całkowita ocena procedur związanych z rozpoczynaniem działalności gospodarczej oceniona została na 2,7 punktu.

Polskie przedsiębiorstwa nieco mniej pozytywnie niż firmy z kapitałem zagranicznym oceniają procedury związane z powstawaniem nowych firm (nie pojawiła się żadna ocena pozytywna). Z kolei procedury te lepiej są oceniane przez firmy niemieckie (tylko 14 procent ocen negatywnych). Gorszymi ocenami natomiast odznaczają się firmy szwedzkie.

Mniej negatywne oceny procedurom zakładania nowych firm, wystawiły przedsiębiorstwa, które działają w Polsce stosunkowo krótko (do 5 lat) – 20 procent ocen

negatywnych. Natomiast wyraźnie więcej ocen pozytywnych pojawiło się w przypadku firm zatrudniających od 10 do 49 osób (22 procent ocen pozytywnych).

2.3 Czynniki związane z nabywaniem nieruchomości i terenów pod inwestycje

Oferta składająca się z dużej ilości działek inwestycyjnych z zachowaniem odpowiedniego standardu ich uzbrojenia, poprawia istotnie klimat do inwestowania. Szansa na pozyskanie inwestora jest tym większa im bardziej oferta jest rozbudowana i zróżnicowana.

Przedsiębiorcy w Polsce oceniają jakość oferowanych gruntów pod inwestycje na 3,1 punktu. 27 procent przedsiębiorców uważa, że jakość tych terenów (z punktu widzenia inwestora) jest co najmniej dobra. Z kolei 21 procent uważa, że jest ona zła lub bardzo zła.

Oceny polskich firm pokrywają się raczej z ogólnymi ocenami jakości terenów inwestycyjnych w Polsce. Z kolei na tle przedsiębiorstw z kapitałem zagranicznym w ocenach wyróżniają się firmy niemieckie. Firmy te nieco gorzej oceniają jakość gruntów pod inwestycje (tyle samo wskazań negatywnych co pozytywnych). Jeszcze bardziej krytyczne w ocenie są firmy szwedzkie – wystąpiła przewaga ocen negatywnych (25 procent) nad pozytywnymi (8 procent). Najlepiej jakość działek inwestycyjnych w Polsce oceniają firmy amerykańskie (36 procent ocen pozytywnych wobec 5 procent negatywnych).

Jakość gruntów inwestycyjnych była także wyjątkowo negatywnie oceniana przez firmy, które rozpoczęły działalność w Polsce w ciągu ostatnich 5 lat. 47 procent tych firm oceniło krytycznie dostępne tereny pod inwestycje (wobec 27 procent firm oceniających je pozytywnie).

Dla sprawnego przebiegu procesu inwestycyjnego istotne jest też, aby procedury związane z nabywaniem nieruchomości nie były zbyt uciążliwe dla inwestorów. Na temat tego czynnika klimatu inwestycyjnego zdania przedsiębiorców w Polsce są podzielone – pojawia się zarówno 26 procent ocen pozytywnych, jak i 26 procent ocen negatywnych. Średnio proces nabywania nieruchomości w Polsce oceniany jest na 3 punkty.

Procedury związane z kupnem nieruchomości oceniane są raczej negatywnie przez firmy polskie, jak i firmy z kapitałem szwedzkim (przewaga ocen negatywnych nad pozytywnymi). Z kolei nieco mniej krytyczne oceny pojawiają się w przypadku firm niemieckich (21 procent ocen pozytywnych wobec 14 procent negatywnych) i amerykańskich (36 procent ocen pozytywnych wobec 23 procent negatywnych). Zwraca uwagę także rozbieżność w ocenach procedur związanych z nabywaniem nieruchomości między firmami przemysłowymi a usługowymi. Przedstawiciele sektora produkcji przemysłowej oceniają

procedury te zdecydowanie negatywnie, natomiast firmy z sektora usług oceniają je raczej pozytywnie.

2.4 Ocena wybranych aspektów prawnych towarzyszących prowadzeniu działalności gospodarczej w Polsce

Poprawie klimatu inwestycyjnego sprzyjają sprawne sądownictwo gospodarcze i zapewniona ochrona praw inwestorów. Efektywność działania sądów gospodarczych w Polsce została oceniona przez przedsiębiorców nisko – na 2,4 punktu. Negatywnie działalność sądów oceniło 56 procent firm, a tylko 8 procent wypowiedziało się o niej pozytywnie.

Efektywność sądów w Polsce jest stosunkowo dobrze oceniana przez firmy niemieckie (po 21 procent wskazań pozytywnych i negatywnych). Pozostałe firmy oceniają jakość sądownictwa gospodarczego zdecydowanie negatywnie: firmy polskie – 68 procent ocen negatywnych (16 pozytywnych), szwedzkie – 67 procent negatywnych (żadnych pozytywnych), amerykańskie – 73 procent negatywnych (żadnych pozytywnych).

Relatywnie dobre oceny sądownictwa pojawiły się w przypadku firm, które działają w Polsce nie dłużej niż 5 lat. Odnotowano przy nich jednakowy odsetek odpowiedzi pozytywnych i negatywnych (po 13 procent).

27 procent firm uważa, że prawa inwestorów są w Polsce słabo chronione. Z kolei 24 procent uważa, że prawa te chronione są dość dobrze. Średnia ocena tego czynnika klimatu inwestycyjnego wyniosła 2,9 punktu.

Nieco lepsze oceny ochrony praw inwestorów pojawiły się ze strony przedsiębiorstw niemieckich (przewaga ocen pozytywnych nad negatywnymi). Przewaga ocen pozytywnych pojawiła się także w przypadku firm średnich.

Negatywnie z kolei przedsiębiorcy oceniają procedury wiążące się uzyskiwaniem pozwoleń, licencji lub koncesji (40 procent ocen negatywnych wobec 10 procent ocen pozytywnych). Średnia ocena dla tego czynnika wyniosła 2,7 punktu. Taką samą średnią ocenę odnotowano w przypadku inspekcji i kontroli w przedsiębiorstwach. Towarzyszy im także przewaga ocen negatywnych (37 procent) nad pozytywnymi (14 procent).

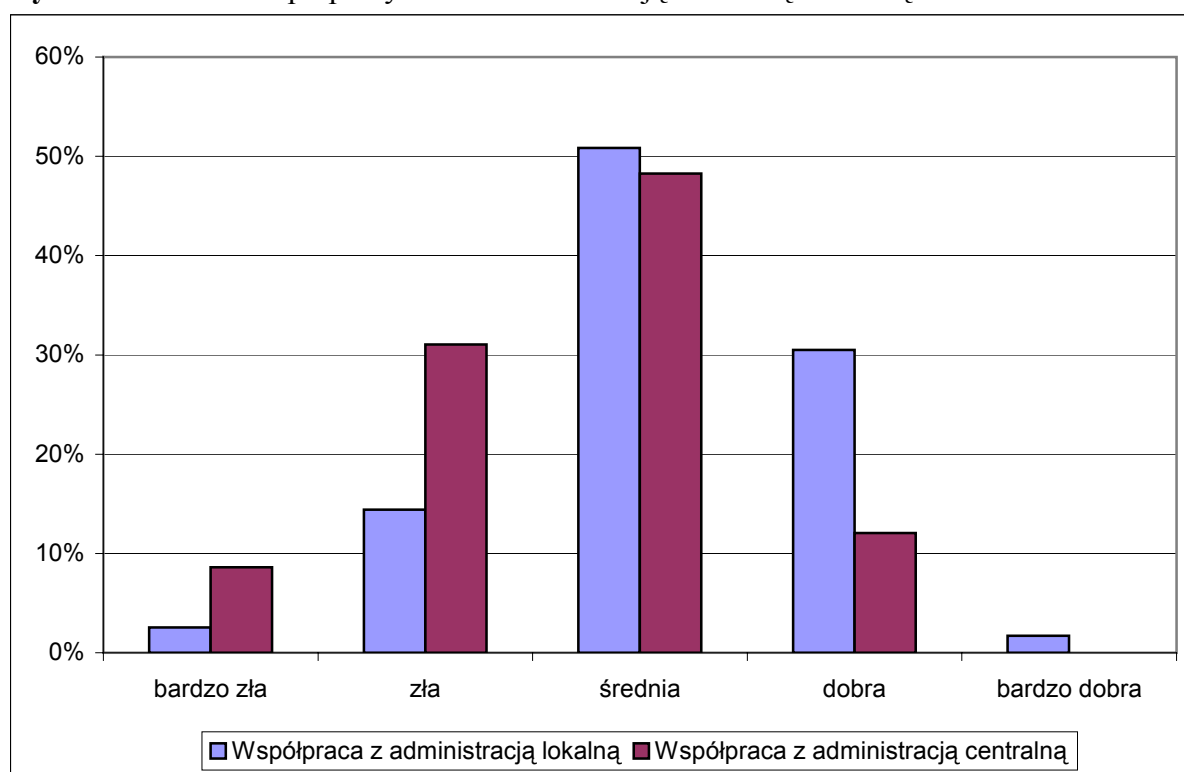
Inspekcje i kontrole w firmach są szczególnie krytycznie oceniane przez firmy z kapitałem zagranicznym (42 procent wskazań negatywnych). Zaskakująca natomiast jest ocena dokonana przez polskie przedsiębiorstwa – 14 procent wskazań pozytywnych wobec 7 procent wskazań negatywnych. Nieco lepiej niż przeciętnie, kontrole w firmach oceniły przedsiębiorstwa małe i średnie. Kolejne firmy duże oceniły czynnik ten dość krytycznie – 48 procent ocen negatywnych wobec 5 procent pozytywnych.

2.5 Ocena współpracy z władzami centralnymi i lokalnymi w Polsce

Firmy działające w Polsce zdecydowanie lepiej oceniają współpracę z władzami samorządowymi niż z administracją centralną. W przypadku współpracy z władzami lokalnymi wystąpiła przewaga ocen pozytywnych – 32 procent wobec 17 procent negatywnych. Średnia ocena tego czynnika wyniosła 3,1 punktu.

40 procent ankietowanych przedsiębiorców negatywnie oceniło swoje doświadczenia ze współpracy z instytucjami rządowymi. Pozytywnie swoje kontakty z administracją centralną ocenia zaledwie co dziesiąty przedsiębiorca. Średnio czynnik ten oceniono na 2,6 punktu.

Wykres 2.2 Ocena współpracy firm z administracją centralną i lokalną.



Źródło: Badanie ankietowe PAIiZ S.A.

Współpracę z władzami lokalnymi, zdecydowanie lepiej niż przeciętnie oceniają firmy niemieckie (żadnych ocen negatywnych i 57 procent pozytywnych), a także firmy przemysłowe (38 procent ocen pozytywnych, wobec 7 procent negatywnych). Z kolei najbardziej krytycznie o wsparciu z administracji lokalnej wypowiadają się firmy małe (31 procent ocen negatywnych) i firmy ze stosunkowo krótkim okresem działalności w Polsce (43 procent ocen negatywnych przy 14 procentach pozytywnych).

Współpracę z instytucjami centralnymi polskie firmy oceniają jedynie nieznacznie gorzej niż przedsiębiorstwa z kapitałem zagranicznym. Wyraźnie krytyczne oceny pojawiają się natomiast w przypadku firm szwedzkich (67 procent ocen negatywnych) i amerykańskich (50 procent ocen negatywnych).

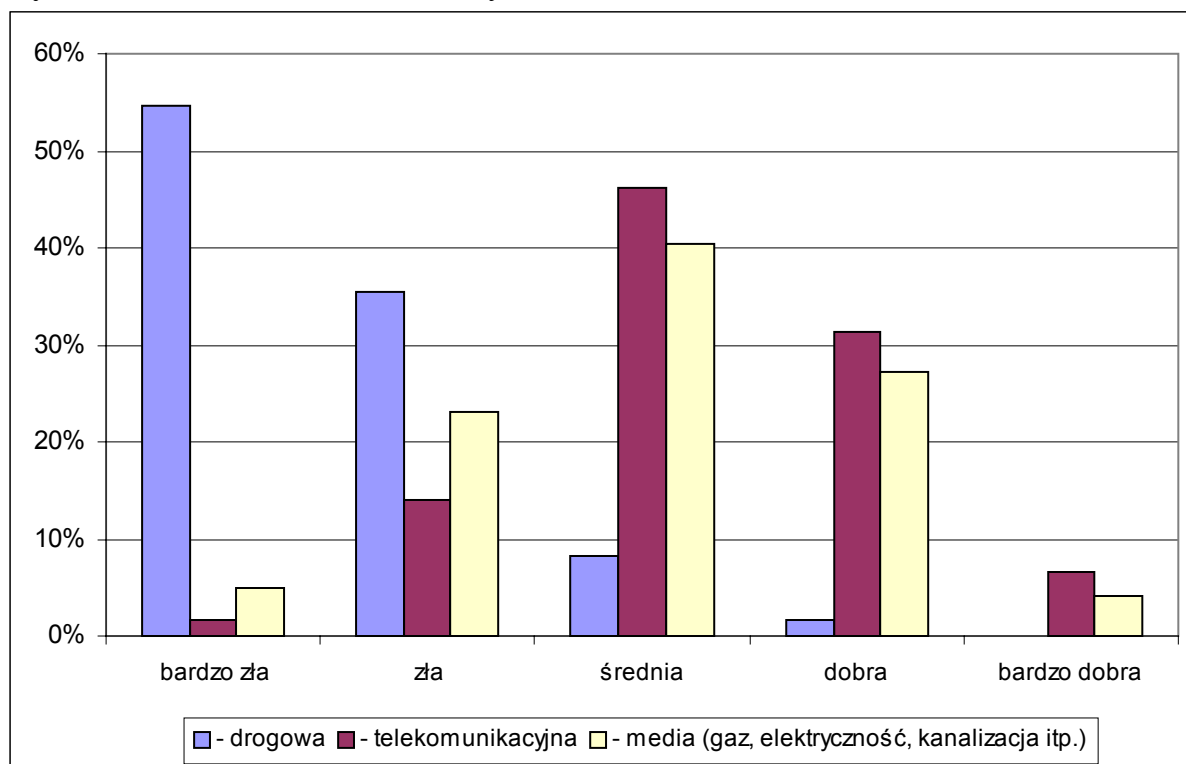
Dość dobre oceny natomiast pojawiły się w przypadku firm które powstały w Polsce w ciągu ostatnich 5 lat. Pozytywnie współpracę z władzami centralnymi oceniło 14 procent tych przedsiębiorstw, natomiast tylko 7 procent oceniło czynnik ten negatywnie. Może to oznaczać, że w ostatnich latach nastąpiła dość wyraźna zmiana w podejściu administracji rządowej do inwestorów zagranicznych.

3. Stan infrastruktury w Polsce

Dobrze rozwinięta i nowoczesna infrastruktura jest kluczowa dla długofalowego wzrostu gospodarczego. Poprawia ona bowiem efektywność prowadzenia działalności gospodarczej, jak również zwiększa skłonność przedsiębiorstw do inwestowania.

Przedsiębiorcy prowadzący działalność w Polsce jednoznacznie negatywnie oceniają stan krajowej infrastruktury drogowej. 90 procent respondentów oceniło stan polskich dróg jako zły lub bardzo zły. Średnia ocena wyniosła 1,6 punktu.

Wykres 3.1 Ocena stanu infrastruktury w Polsce.



Źródło: Badanie ankietowe PAliIZ S.A.

Dostęp do mediów w Polsce oceniany jest średnio na 3 punkty, z przewagą ocen pozytywnych na negatywnymi.

Firmy w Polsce najlepiej oceniają stan infrastruktury telekomunikacyjnej. Zdecydowana poprawa (w porównaniu z latami 90-tymi) gęstości sieci telefonicznych i informatycznych, jak również objęcie niemal całego kraju zasięgiem telefonii komórkowej przyczyniło się do relatywnie dobrej oceny tego czynnika (3,3 punktu).

Polskie przedsiębiorstwa nieco mniej krytycznie niż przeciętnie oceniają jakość infrastruktury w Polsce. W przypadku infrastruktury drogowej pojawiło się mniej ocen negatywnych (79 procent), ale też i nie wystąpiła żadna ocena pozytywna. Lepiej także polskie firmy oceniają dostęp do mediów.

Firmy szwedzkie i niemieckie jednoznacznie negatywnie oceniają jakość infrastruktury drogowej w Polsce (odpowiednio 100 procent i 86 procent ocen negatywnych i żadnych pozytywnych). Ponadto firmy z tych krajów negatywnie oceniają dostęp do mediów w Polsce (przewaga ocen negatywnych nad pozytywnymi – odwrotnie niż dla całej badanej populacji). Również żadna firma niemiecka nie wystawiła negatywnej oceny jakości infrastruktury telekomunikacyjnej w Polsce.

Firmy małe, stan infrastruktury w Polsce oceniły nieco gorzej niż przeciętnie (głównie dostęp do mediów). Z kolei firmy średnie wystawiły infrastrukturze oceny nieco lepsze – mniej ocen negatywnych dla dróg w Polsce i więcej ocen pozytywnych dla infrastruktury telekomunikacyjnej.

W ocenach infrastruktury, wyróżniają się przedsiębiorstwa działające w Polsce nie dłużej niż 5 lat. Firmy te nieco mniej krytycznie oceniają infrastrukturę drogową („tylko” 53 procent ocen negatywnych), z kolei gorzej niż przeciętnie oceniają jakość infrastruktury telekomunikacyjnej (33 procent wskazań negatywnych).

4. Ogólna ocena klimatu inwestycyjnego – podsumowanie

Respondenci ogólnie ocenili stan klimatu inwestycyjnego w Polsce na 3,1 punktu. Najczęściej powtarzającą się oceną była 3, co oznacza, że klimat przeważnie oceniano jako średni. Najgorzej ocenianymi czynnikami klimatu inwestycyjnego w Polsce są: stan infrastruktury drogowej (1,6 punktu), wysokość składek na ubezpieczenia społeczne (1,9 punktu), jasność i spójność przepisów podatkowych (2,1 punktu) oraz stabilność polityczna (2,2 punktu).

Najmocniejszymi stronami polskiej gospodarki z punktu widzenia inwestorów są: wielkość rynku Unii Europejskiej (4,2 punktu) i wielkość rynku krajowego (3,8 punktu),

dostępność materiałów, surowców i komponentów (3,4 punktu) oraz wysokość płacowych kosztów pracy, stan infrastruktury telekomunikacyjnej, a także możliwość pozyskania finansowania (po 3,3 punktu).

Polskie przedsiębiorstwa oceniają klimat inwestycyjny w Polsce nieco lepiej niż przedsiębiorstwa z kapitałem zagranicznym. Średnia ocena wyrażona przez rodzime firmy wyniosła 3,3 punktu. Polskie przedsiębiorstwa lepiej niż zagraniczne oceniają inspekcje i kontrole w przedsiębiorstwach (średnia ocena wyższa o 0,4 punktu) oraz dostęp do mediów (o 0,3 punktu). Natomiast firmy z kapitałem zagranicznym wyraźnie lepiej oceniają: wysokość podatku CIT (średnio o 0,6 punktu), wysokość płacowych kosztów pracy (średnio o 0,5 punktu) oraz stabilność polityczną (średnio o 0,3 punktu).

Ogólne oceny firm niemieckich i szwedzkich były zbliżone do średniej (3,1 punktu). Z kolei przedsiębiorstwa amerykańskie oceniły klimat inwestycyjny w Polsce nieco słabiej od przeciętnych ocen (na 3,0).

Firmy małe i firmy duże oceniły klimat inwestycyjny na 3,1 punktu, czyli zgodnie z oceną przeciętną. Ocena firm średnich była nieco wyższa i wyniosła 3,2 punktu. Nieco lepiej klimat inwestycyjny oceniły także firmy usługowe (również 3,2 punktu). Natomiast przedsiębiorstwa z sektora przemysłowego oceniły klimat na 3,1 punktu.

Brak jest również dużej rozbieżności w ogólnych ocenach klimatu inwestycyjnego w zależności od okresu funkcjonowania firmy w Polsce. Firmy, które prowadzą działalność nie krócej niż 5 i nie dłużej niż 15 lat, oceniły jakość klimatu inwestycyjnego na 3,2 punktu. Firmy działające stosunkowo krótko (nie dłużej jak 5 lat) oceniły klimat na 3,1 punktu. Nieco poniżej średniej uplasowała się ocena dokonana przez firmy funkcjonujące w Polsce najdłużej (powyżej 15 lat) – 3,0 punktu.

Z przeprowadzonej analizy wynika, że klimat inwestycyjny w Polsce jest oceniany raczej przeciętnie. Mimo pewnej rozbieżności w ocenach niektórych czynników klimatu między firmami polskimi, a firmami z kapitałem zagranicznym, ogólna jego ocena jest raczej zbliżona. Ponadto firmy zagraniczne zazwyczaj działają także na innych rynkach niż polski. Mają więc one pewną możliwość porównania klimatu inwestycyjnego w Polsce z warunkami panującymi w innych krajach. Stąd też, często ich oceny mogą być bardziej być miarodajne w kontekście porównań międzynarodowych. Nie należy jednak zapominać też, że inwestorzy zagraniczni są zazwyczaj preferencyjnie traktowani i często uzyskują wsparcie ze strony administracji w stopniu, który nie zawsze jest osiągalny dla firm krajowych. Może to także w pewien sposób determinować różnice w ocenach niektórych czynników klimatu inwestycyjnego.

Załącznik 1

Czynniki klimatu inwestycyjnego		Ocena				
		bardzo dobra	dobra	średnia	zła	bardzo zła
1	Stabilność polityczna	5	4	3	2	1
2	Łatwość rozpoczynania działalności gospodarczej	5	4	3	2	1
3	Ocena wielkość rynku wewnętrznego - polskiego	5	4	3	2	1
4	Ocena wielkość rynku Unii Europejskiej	5	4	3	2	1
5	Stan infrastruktury (ogółem), w tym:	5	4	3	2	1
	- drogowa	5	4	3	2	1
	- telekomunikacyjna	5	4	3	2	1
	- media (gaz, elektryczność, kanalizacja itp.)	5	4	3	2	1
6	Jasność i spójność przepisów prawnych (ogółem), w tym:	5	4	3	2	1
	- podatkowych	5	4	3	2	1
	- zamówień publicznych	5	4	3	2	1
	- budowlanych	5	4	3	2	1
	- ochrony praw autorskich	5	4	3	2	1
	- prawa pracy	5	4	3	2	1
7	Efektywność działania sądownictwa gospodarczego	5	4	3	2	1
8	Jakość oferowanych gruntów inwestycyjnych	5	4	3	2	1
9	Proces nabywania nieruchomości	5	4	3	2	1
10	Dostępność wykwalifikowanej siły roboczej	5	4	3	2	1
11	Koszty pracy (ogółem), w tym:	5	4	3	2	1
	- płacowe	5	4	3	2	1
	- pozapłacowe	5	4	3	2	1
12	Możliwość pozyskania finansowania	5	4	3	2	1
13	Wysokość obciążeń fiskalnych (ogółem) z tytułu:	5	4	3	2	1
	- CIT	5	4	3	2	1
	- PIT	5	4	3	2	1
	- ZUS	5	4	3	2	1
	- VAT	5	4	3	2	1
14	Dostępność materiałów, surowców i komponentów	5	4	3	2	1
15	Inspekcje i kontrole w przedsiębiorstwach	5	4	3	2	1
16	Ochrona praw inwestorów	5	4	3	2	1
17	Proces uzyskiwania licencji i/lub koncesji	5	4	3	2	1
18	Współpraca z administracją lokalną	5	4	3	2	1
19	Współpraca z administracją centralną	5	4	3	2	1
20	Ogólna ocena klimatu inwestycyjnego	5	4	3	2	1

Ile lat minęło od zarejestrowania działalności w Polsce?

Główny sektor prowadzonej działalności:

Wielkość zatrudnienia: 10 – 49 osób 50 – 249 osób powyżej 250 osób

Kraj pochodzenia kapitału dominującego w spółce:

Udział kapitału zagranicznego: 0% poniżej 50% powyżej 50%